



北見工業大学図書館概要 2024

OUTLINE Kitami Institute of Technology Library

目 次

1. <u>2023年度のトピックス</u>	<u>Topics 2023</u>	<u>1</u>
2. <u>沿 革</u>	<u>History</u>	<u>5</u>
3. <u>施 設</u>	<u>Facilities</u>	<u>9</u>
4. <u>利用案内</u>	<u>User' s Guide</u>	<u>13</u>
5. <u>統 計</u>	<u>Statistics</u>	<u>14</u>
6. <u>組 織</u>	<u>Organization</u>	<u>20</u>
7. <u>アクセス</u>	<u>Access</u>	<u>23</u>

1. 2023年度のトピックス Topics 2023

4月

■4月 図書館公式 HP をリニューアル

図書館公式 HP を、利用者にわかりやすいよう新しい項目を増やすとともに、メニュータブを目的に合わせて細分化するなど、リニューアルを行った。



図書館公式 HP トップ画面

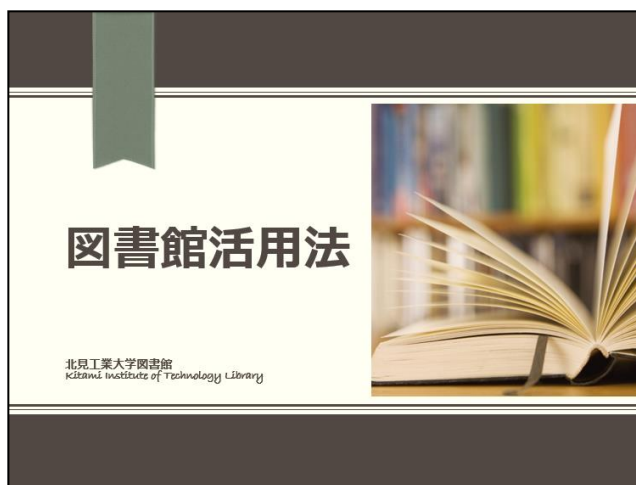
■4月～1月 ラーニングアドバイザーの活動

大学院生を「ラーニングアドバイザー」として 3 名採用し、学習面についてのアドバイスを行う「学習相談デスク」を 17 回実施した。

利用者は 18 名、平均利用時間は 31 分、内容は物理や数学の学習方法や、レポート・実験の考察の書き方について等であった。

■4月～5月 「図書館活用法」を E-Learning で実施

新入生に対し、図書館の基本的な利用方法や資料の検索方法をレクチャーする「図書館活用法」について、E-Learning 教材を北見工大動画登録システム(KITch)で配信した。



「図書館活用法」
E-Learning 教材トップ画面

6月

■6月～7月「文献の探し方と入手」を E-Learning 教材で公開

文献収集の重要性や、データベースを利用した効率的な文献の入手方法を学ぶ「文献の探し方と入手」の E-Learning 教材を北見工大 LMS 内に公開した。



「文献の探し方と入手」
E-Learning 教材トップ画面

■6月24～25日ブックリユースを開催

大学祭期間中に合わせて、「第12回ブックリユース」を開催した。地域住民と本学の学生・教職員への学習・研究支援を目的に、重複や改版などの理由で廃棄する本を無償で配布した。187名の方に1,270冊が譲渡された。



選書の様子

7月

■7月4日 第1回学生選書ツアーを実施

図書館に置いて欲しい図書を学生自身が選定する「学生選書ツアー」を実施した。

学生7名が参加し、合計41冊が選書された。



選書ツアーポスター

■7月6日 「文献データベース Scopus 利用セミナー」・「機関リポジトリ KIT-R 説明会」を Zoom によるオンライン開催

本学職員と外部講師による共同開催とし、学生・教職員 9 名が参加した。

10月

■10月11日 第2回学生選書ツアーを実施

図書館に置いて欲しい図書を学生自身が選定する「学生選書ツアー」を実施した。

学生6名が参加し、合計33冊が選書された。



選書の様子

■10月16日 多目的室の利用再開

新型コロナウイルス感染症対策で中止していた多目的室の利用を再開した。



多目的室の様子

12月

■12月25日 科学英語論文執筆セミナーをオンライン開催

外部講師によるセミナーを、Zoom を用いて実施し、学生・教職員 15 名が参加した。

2. 沿革 History

- 1960(昭 35) 4 月
国立学校設置法の一部を改正する法律(昭和 35 年法律第 16 号)により、北見工業短期大学が設置されたことに合わせ、附設の図書室(253 m²)を開設した。
- 1961(昭 36) 9 月
北見工業短期大学事務部に図書係を設置した。
- 1966(昭 41) 4 月
国立学校設置法の一部を改正する法律(昭和 41 年法律第 48 号)により、北見工業大学が設置されたことに合わせ、附属図書館を開設した。
- 9 月
時間外開館(試験期間等)を開始した。
- 1967(昭 42) 4 月
国立学校設置法施行規則(昭和 39 年文部省令第 11 号)に基づき、北見工業大学の事務組織が定められ、司書係及び閲覧係の 2 係を設置した。
- 9 月
附属図書館内部を改修(379 m²)し、閉架方式を開架方式にすると共に、指定図書制度を開始した。
- 1968(昭 43) 4 月
附属図書館事務部に事務長制を導入した。
- 1971(昭 46)10 月
附属図書館新館(鉄筋コンクリート 2 階建(一部 3 階建)1,589 m²)が完成した。
- 1972(昭 47) 4 月
事務組織の機構改革に伴い、総務係、整理係及び運用係の 3 係に編成替えした。
- 1976(昭 51) 7 月
外国雑誌の集中管理を開始した。
- 1979(昭 54) 3 月
図書館業務電算化研究グループを発足させ、事務用電算機 FACOM-V0 を使用し、外国雑誌受入業務、学術雑誌所蔵目録(欧文編)及び KWIC-INDEX 等を開発・実用化した。
- 1980(昭 55) 4 月
時間外開館(休業期間を除く通年)を開始した。
- 9 月
オンライン情報検索サービスを開始した。
- 1982(昭 57) 4 月
事務組織に学術情報係を新設し、4 係に編成替えした。
- 1983(昭 58)11 月
附属図書館内部の一部を模様替えした。
- 1985(昭 60) 4 月
ブックディテクション・システムを導入した。
- 1990(平 2) 2 月
情報処理センターの汎用コンピュータ(NEC ACOS S910)をメインフレームとする共用型で図書館業務の電算化がスタートした。

3月	図書館電算機を学術情報センターと接続した。
4月	図書館電算化システム(目録管理システム)を稼働した。
12月	附属図書館の増築(書庫及び学術雑誌閲覧室等)・改修(2,375 m ²)工事が行われた。
1991(平3) 4月	図書館電算化システム(閲覧管理、雑誌管理及びオンライン目録検索システム(OPAC:On-line Public Access Catalog))を稼働した。
1992(平4) 9月	全学所蔵図書 of 遡及入力を完了した。
10月	学内 LAN 接続端末による OPAC システムを稼働した。
1993(平5) 4月	土曜日開館(9:00-16:30)を開始した。
9月	学術情報センターILL(Inter-Library Loan:図書館間相互貸借)システムに参画した。
1994(平6) 2月	図書館専用電算機(NEC オフィスサーバ 7200/50)を導入し稼働した。
1996(平8) 7月	北見工業大学附属図書館ホームページを公開した。
1998(平10) 2月	図書館専用電算機(NEC Express5800/140Pro)を更新した。
2001(平13) 3月	CD-ROM サーバを導入した。
2002(平14) 3月	図書館専用電算機(富士通 PrimergyB225)を更新した。
4月	日曜日開館(10:00-16:30)を開始した(平成13年10月7日より試行)。 電子ジャーナルを導入した。
2004(平16) 4月	国立大学法人化に合わせ、附属図書館事務部を情報図書課に改組した。
7月	定期試験期の延長開館(平日のみ 22:00まで)を開始した。
2005(平17) 9月	自動貸出装置を設置した。
2006(平18) 4月	事務組織の機構改革に伴い、情報図書企画係、コンテンツ整備係及び利用サービス係の3係に編成替えした。
2007(平19) 3月	図書館専用電算機(富士通 PRIMERGY TX200 S2)を更新した。 図書館の増築(508 m ²)・改修(335 m ²)工事が行われた。
4月	北見工業大学附属図書館を北見工業大学図書館に改称した。

6月	北見工業大学学術機関リポジトリ KIT-R を公開した。
2008(平 20) 3月	図書館の改修(1,926 m ²)工事が行われた。 ブックディテクション・システムを更新した。
4月	事務組織の係制廃止に伴い、総務担当、目録管理担当、利用サービス担当に名称変更した。 開館時間を変更し、平日 9:00-22:00、土・日・祝日 10:00-17:15(学生休業期間中の平日 9:00-17:00、土・日・祝日は休館)とした。
2009(平 21)11月	ハンドル式集密書架を設置した。
2010(平 22) 2月	グループ学習対応エリア、サイレントエリアを設置した。
8月	夏季休業期間中の土・日・祝日を開館とした。
2011(平 23) 3月	入館管理システムを設置した。 電子ブックを導入した。
4月	課金制プリンターを設置した。
8月	閲覧室内にコインロッカーを設置した。
2012(平 24) 3月	図書館情報システム(富士通 iLiswave-Jv2)を更新した。 自動貸出装置を更新した。 図書館 WEB サービスをシングルサインオンシステムから利用可能とした。 電子ジャーナル学外認証サービスを開始した。
4月	学生休業期間中の平日の開館時間を 9:00-17:15 とした。 貸出冊数を変更し、学部学生・特別聴講生・大学後援会員を 15 冊、大学院学生を 20 冊、名誉教授・教職員・研究員を 30 冊、一般利用者を 10 冊とした。
7月	定期試験期間前及び定期試験期間中の土・日・祝日の開館時間を 10:00-22:00 とした。
2013(平 25) 3月	廊下側の出入口を自動扉にし、IC カードリーダーを設置して土・日・祝日も通行可能とした。
4月	図書館と情報処理センターの組織を統合し、学術情報機構を発足した。 事務組織を総務担当、目録管理担当、利用サービス担当、図書管理担当に編成替えした。
11月	特に学生が静かな環境で集中して学習できるよう、図書館の運用を一部変更した。 読書推進に関する事業を行う学生のボランティア団体「ブック・プロジェクト」

を発足した。

2014(平 26) 4月

事務組織を総務担当、目録管理担当、利用サービス担当に編成替えした。
北見工業大学図書館ホームページをリニューアルした。

2016(平 28) 7月

北見工業大学図書館 Facebook を開設した。

2017(平 29) 2月

北見工業大学学術機関リポジトリ KIT-R を JAIRO-Cloud に移行し、リニューアルした。

3月

図書館情報システム(富士通 iLiswave-Jv3)を更新した。
自動貸出装置を更新した。

4月

ラーニングアドバイザーを採用し、学習サポートを実施した。
授業の中で「図書館活用法」の講義を新入生全員に実施した。

6月

人型ロボット“Pepper for Biz”を導入した。

2018(平 30) 4月

展示用の壁面書架を設置した。

8月

グループ学習室を設置した。

2020(令 2) 5月

「図書館活用法」を E-Learning で実施した。

7月

「文献の探し方と入手」を E-Learning で実施した。

2022(令 4) 2月

図書館情報システム(NEC E-Cats)を更新した。

自動貸出装置を更新した。

入館管理システム及び入館管理ゲートを更新した。

4月

国立大学法人北海道国立大学機構設置に伴い、事務組織を総務係、目録管理係、
利用サービス係に名称変更した。
開館時間を変更し、平日 9:00-21:45、土・日・祝日 10:00-17:00(学生休業期
間中の平日 9:00-17:00、定期試験期の土日祝日 10:00-21:45)とした。

6月

北見工業大学図書館 Twitter を開設した。

2023(令 5) 4月

北見工業大学図書館ホームページをリニューアルした。

2024(令 6) 3月

ブックディテクション・システムを更新した。

4月

学術情報機構を DX 推進機構に名称変更した。

3. 施設 Facilities

■施設面積 総面積 2,908 m²

地下1階	機械室(ボイラー室)		110 m ²
1階事務スペース	事務室		148 m ²
コミュニケーションホール	コミュニケーションホール (多目的コーナー含む)	506 m ²	612 m ²
	その他	106 m ²	
閲覧室1階	閲覧室1	652 m ²	1,125 m ²
	書庫(ハンドル書庫含む)	159 m ²	
	多目的室	96 m ²	
	複写・製本コーナー	15 m ²	
	集密書庫	118 m ²	
	その他	85 m ²	
中2階	中2階書庫(和書)	113 m ²	226 m ²
	中2階書庫(洋書)	113 m ²	
閲覧室2階	閲覧室2	76 m ²	644 m ²
	視聴覚コーナー	36 m ²	
	レファレンス室	37 m ²	
	個室	14 m ²	
	グループ学習室A・B	26 m ²	
	閲覧室3	250 m ²	
	学術雑誌閲覧室	134 m ²	
	その他	71 m ²	
用品庫	用品庫		43 m ²
合計			2,908 m ²

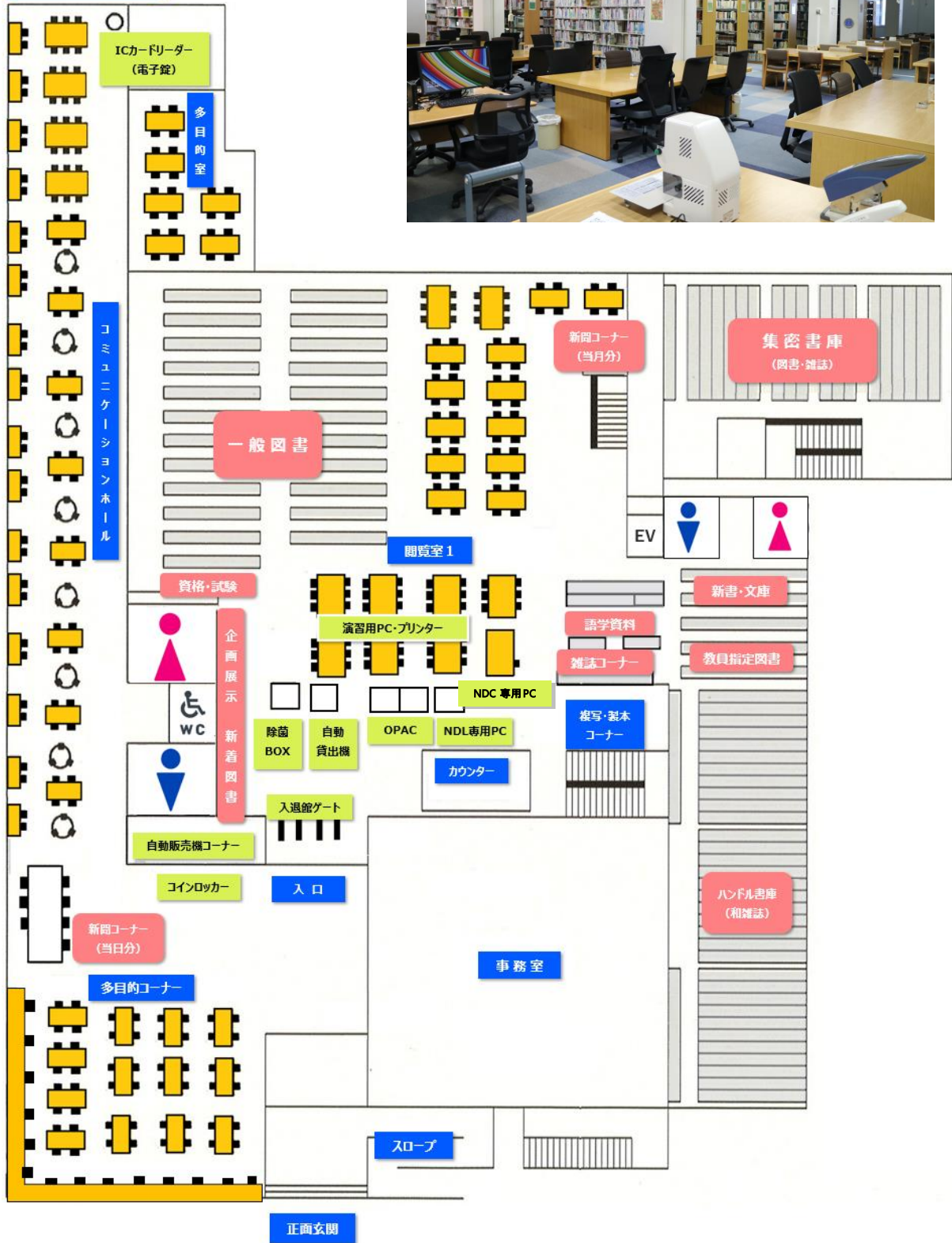
■ 閲覧座席数 総座席数 415席

コミュニケーションホール	コミュニケーションホール	2人用(長テーブル)×16	32 席	185 席
		6人用×4	24 席	
		3人用(丸)×5	15 席	
		3人用(クローバ)×3	9 席	
		4人用(四角)×8	32 席	
		新聞コーナー	7 席	
	多目的コーナー	カウンター席	14 席	
		4人用×13	52 席	
閲覧室1階	閲覧室1	4人用×12・6人用×6	84 席	138 席
	PCコーナー	6人用×3	18 席	
	作業机		1 席	
	雑誌コーナー		11 席	
	多目的室(グループ学習)	4人用×6	24 席	
閲覧室2階	閲覧室2	1人用×14	14 席	92 席
	視聴覚コーナー		8 席	
	情報コンセントコーナー		6 席	
	個室		1 席	
	グループ学習室	4人用×2	8 席	
	閲覧室3	1人用×47・4人用×2	55 席	
合計				415 席

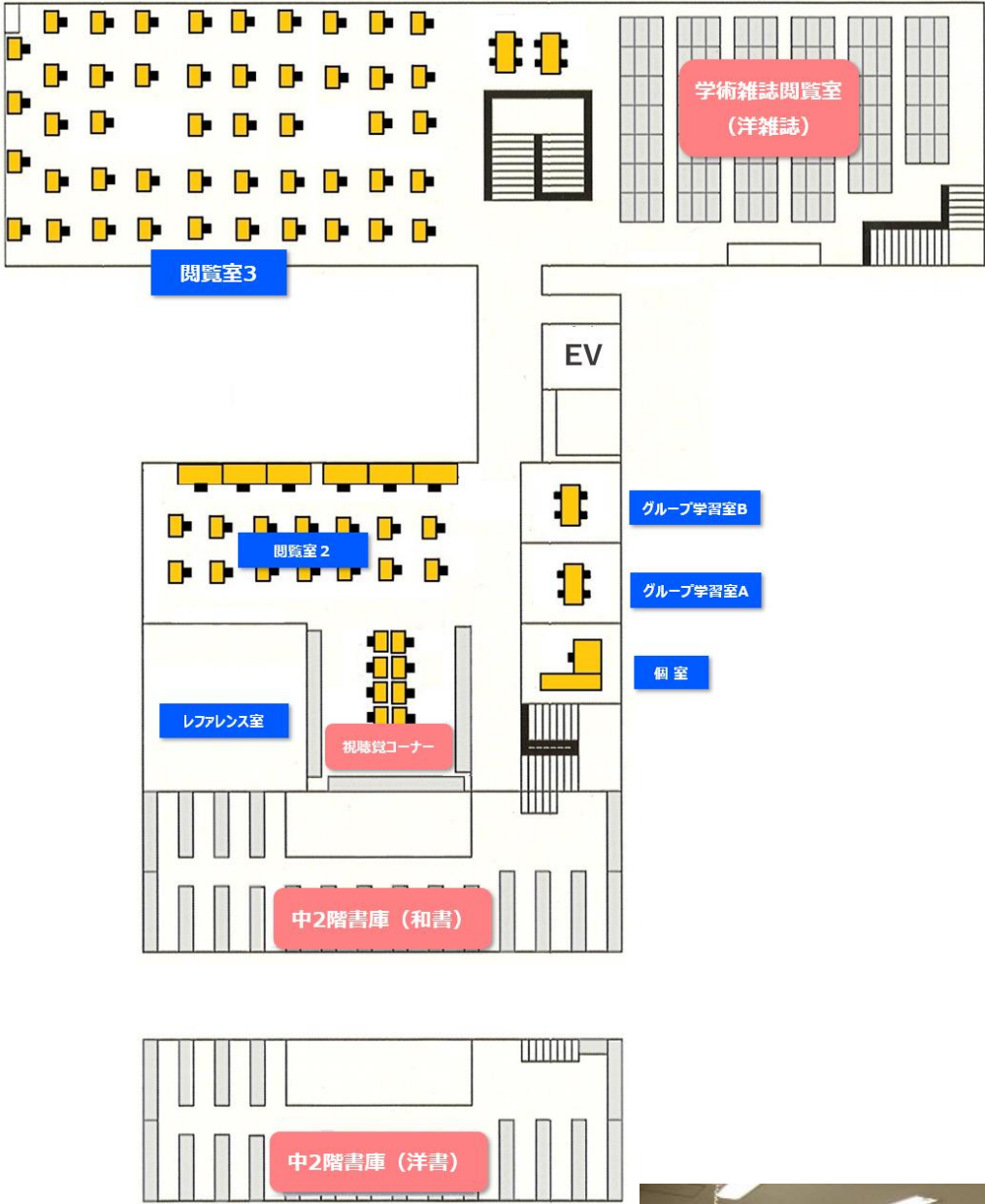


■館内図

1階



2階



4. 利用案内 User's Guide

■開館日・開館時間

	通常期間	学生休業期間	
		夏季	冬季・春季
月曜日～金曜日	9:00-21:45	9:00-17:00	9:00-17:00
土・日・祝日	10:00-17:00	10:00-17:00	休館

■休館日

- ・年末年始
 - ・大学入学共通テスト試験日
 - ・後期日程入学試験日
- ※以上のほか、必要に応じ臨時に休館します。

■貸出

	図書	(雑誌)	(視聴覚資料)
学部学生 特別聴講生 大学後援会員	15冊 / 20日	(5冊 / 5日)	(2点 / 5日)
大学院学生	20冊 / 45日		
名誉教授 教職員 研究員	30冊 / 60日		
一般利用者	10冊 / 15日		

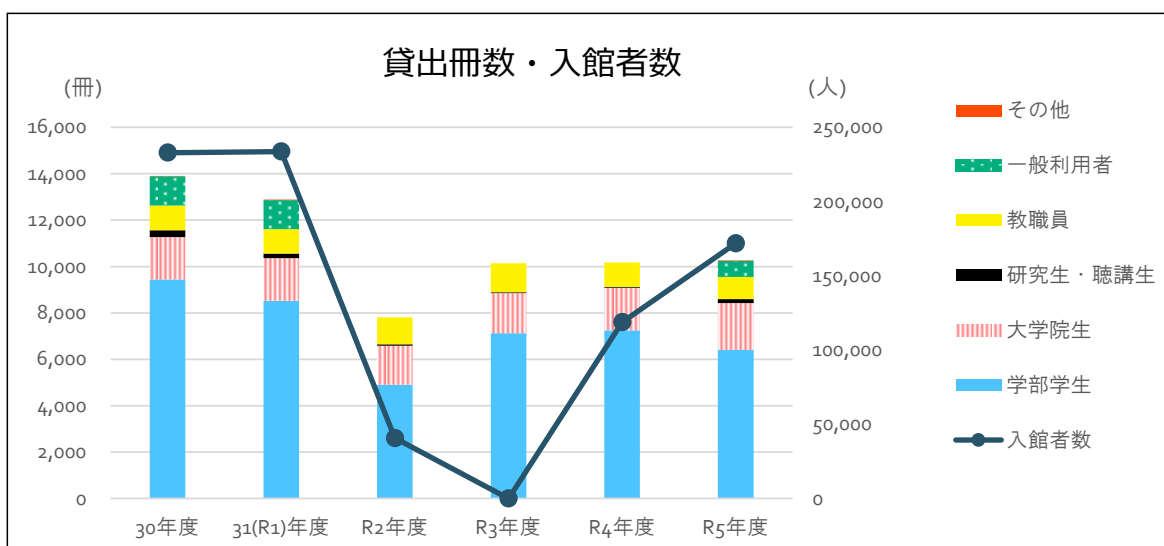
※()は内数

※地域社会の発展、学術及び研究の振興等を目的として、一般市民の研究、調査及び生涯学習を支援するために図書館を一般公開しています。

■ 閲覧統計

区分		H30年度	R1年度	R2年度	R3年度	R4年度	R5年度	
開館日数		334	326	227	253	324	328	日
入館者数	全体	232,910	233,717	40,760	*	118,800	171,881	人
	閲覧室 (内数)	68,400	64,494	9,327	21,998	28,109	37,221	人
	1日平均	697	717	180	*	367	524	人
図書貸出人数・冊数	学部学生	5,074	4,767	2,173	3,710	4,463	3,881	人
		9,449	8,520	4,902	7,125	7,255	6,398	冊
	院生	907	855	678	862	1,070	1,197	人
		1,817	1,841	1,691	1,725	1,830	2,034	冊
	研究生・ 聴講生	162	149	41	33	16	112	人
		302	202	58	42	39	162	冊
	教職員	493	494	503	623	586	497	人
		1,061	1,049	1,156	1,256	1,058	959	冊
	一般利用者	390	376	0	0	0	184	人
		1,264	1,247	0	0	0	684	冊
その他 ※後援会会員等	16	28	0	0	0	7	人	
	17	32	0	0	0	25	冊	
計	7,042	6,669	3,395	5,228	6,135	5,878	人	
	13,910	12,891	7,807	10,148	10,182	10,262	冊	

* 令和3年度は、入館者数カウンターの不具合により計上不可。



■蔵書統計

(単位:冊)

区分		H30年度	R1年度	R2年度	R3年度	R4年度	R5年度	
図書館	自然科学・	和書	55,063	55,236	55,364	54,841	55,053	53,252
	工学分野	洋書	10,214	10,362	10,408	9,589	9,496	9,650
	その他分野	和書	49,904	50,966	49,929	50,028	51,311	47,808
		洋書	6,508	6,654	6,657	6,645	6,259	7,172
	製本雑誌	和書	13,326	12,815	12,836	12,511	12,902	13,193
		洋書	16,152	16,164	16,263	16,525	16,616	16,658
	小計	和書	118,293	119,017	118,129	117,380	119,266	114,253
		洋書	32,874	33,180	33,328	32,759	32,371	33,480
	合計		151,167	152,197	151,457	150,139	151,637	147,733
	研究室	自然科学・	和書	14,463	13,914	13,858	13,781	13,336
工学分野		洋書	3,640	3,468	3,316	3,296	3,340	3,225
その他分野		和書	5,702	5,130	5,389	5,673	6,276	5,975
		洋書	3,124	3,049	3,131	3,326	3,424	2,581
製本雑誌		和書	629	621	559	363	368	351
		洋書	3,604	3,585	3,487	3,234	3,234	3,211
小計		和書	20,794	19,665	19,806	19,817	19,980	19,016
		洋書	10,368	10,102	9,934	9,856	9,998	9,017
合計		31,162	29,767	29,740	29,673	29,978	28,033	
合計		和書	139,087	138,682	137,935	137,197	139,246	133,269
	洋書	43,242	43,282	43,262	42,615	42,369	42,497	
総計		182,329	181,964	181,197	179,812	181,615	175,766	

■視聴覚資料統計

(単位:本)

区分	H30年度	R1年度	R2年度	R3年度	R4年度	R5年度
マイクロフィルム	17	17	17	17	17	17
マイクロフィッシュ	332	332	332	332	332	332
カセットテープ	107	51	47	47	46	46
ビデオテープ	896	873	873	873	872	803
スライド	65	57	57	57	57	55
FD	15	15	14	14	14	14
CD・LD	180	180	180	179	179	160
CD-ROM	172	166	163	158	160	143
DVD	924	954	970	992	1,001	1,008
地図	380	380	380	379	379	108
合計	3,088	3,025	3,033	3,047	3,057	2,686

■図書受入数

(単位:冊)

区分		H30年度	R1年度	R2年度	R3年度	R4年度	R5年度	
図書	購入	和書	1,222	1,403	1,486	1,426	1,524	1,511
		洋書	189	130	114	148	91	62
	寄贈	和書	76	191	159	30	231	390
		洋書	32	50	53	69	102	48
製本雑誌	和雑誌	4	4	18	169	106	77	
	洋雑誌	36	1	0	23	93	51	
合計		1,559	1,779	1,830	1,865	2,147	2,139	

■視聴覚資料受入数

(単位:本)

区分		H30年度	R1年度	R2年度	R3年度	R4年度	R5年度
視聴覚資料	購入	32	32	16	22	9	8
	寄贈	0	0	2	0	2	1
合計		32	32	18	22	11	9

■雑誌所蔵数

(単位:種類)

区分	H30年度	R1年度	R2年度	R3年度	R4年度	R5年度
和雑誌	2,323	2,203	2,194	2,038	1,744	1,711
洋雑誌	1,264	1,279	1,278	1,288	1,274	1,272
合計	3,587	3,482	3,472	3,326	3,018	2,983

■雑誌受入数

(単位:種類)

区分	H30年度	R1年度	R2年度	R3年度	R4年度	R5年度
購入	和雑誌	179	229	185	148	150
	洋雑誌	34	41	21	20	22
寄贈	和雑誌	205	209	129	104	105
	洋雑誌	14	14	11	5	7
合計	432	493	346	277	284	271

■電子ジャーナルタイトル数

(単位:タイトル)

※年度末時点でのフルテキスト利用可能タイトル数

パッケージ	H30年度	R1年度	R2年度	R3年度	R4年度	R5年度
Elsevier ScienceDirect	2,282	2,361	2,376	2,337	2,324	2,305
Wiley Online Library	850	854	847	823	827	847
SpringerLINK	1,587	1,583	2,263	2,260	2,237	2,202

■電子ブックタイトル数

(単位:タイトル)

区分	H30年度	R1年度	R2年度	R3年度	R4年度	R5年度
EBSCO eBook Collection	422	422	422	422	422	422
Maruzen eBook Library	510	510	618	626	647	647
Elsevier ScienceDirect	7	8	10	13	13	13
Wiley One-Time Purchase	1	2	2	3	3	3
KinoDen	—	—	73	101	107	357
合計	940	942	1,125	1,165	1,192	1,442

■契約データベース一覧

サービス名
JDreamⅢ
Scopus
化学書資料館
理科年表プレミアム
北海道新聞データベース

■主要な電子ジャーナル、電子ブック及びデータベースの利用統計

(単位:電子ジャーナル及び電子ブックはフルテキスト利用回数、データベースは検索回数)

区分		2019年	2020年	2021年	2022年	2023年
電子ジャーナル	Elsevier ScienceDirect	37,735	36,494	44,205	49,644	54,427
	Wiley Online Library	8,438	6,636	6,882	6,509	8,046
	SpringerLINK	4,281	5,944	8,135	7,040	7,956
電子ブック	Maruzen eBook Library	337	1,347	897	582	417
	KinoDen	-	137	547	270	556
データベース	Scopus	13,741	13,676	9,980	7,533	7,302

※Elsevier ScienceDirectとScopusは4～3月。他は1～12月

■相互利用統計

(単位:件)

区分		H30年度	R1年度	R2年度	R3年度	R4年度	R5年度
文献複写	受付	94	66	74	62	71	40
	依頼	309	349	186	227	184	137
現物貸借	受付	11	8	15	19	30	15
	依頼	28	28	43	46	11	32

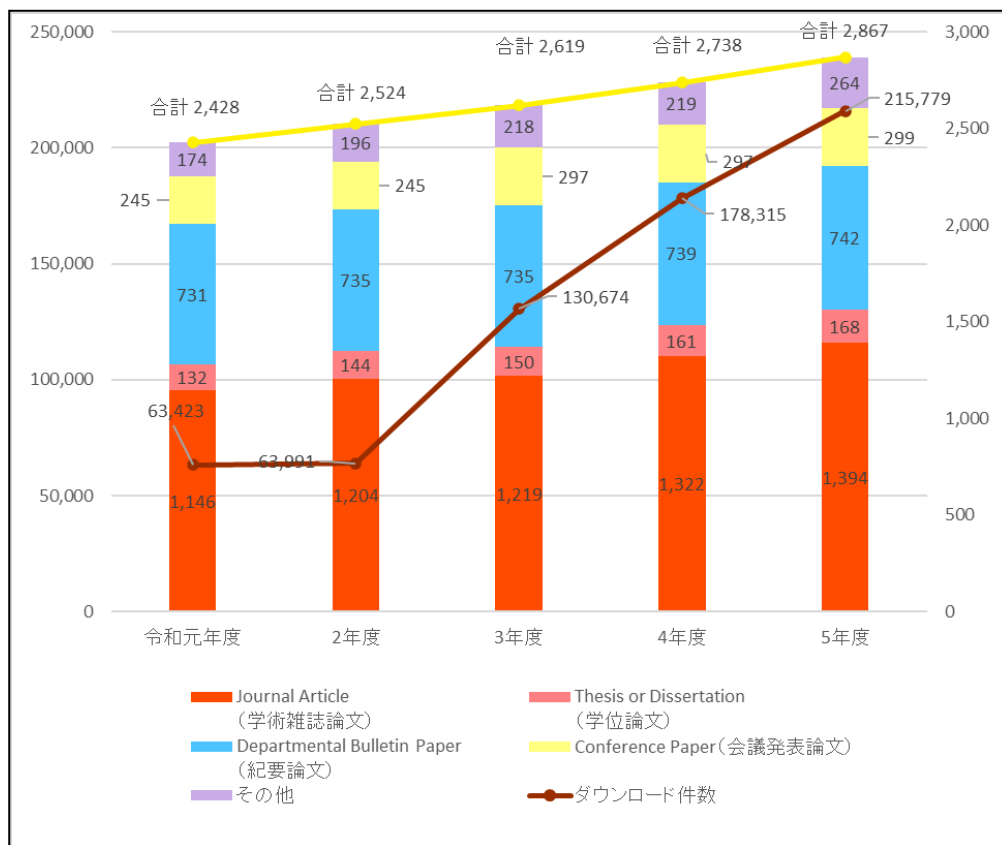
■学術機関リポジトリ(KIT-R)統計

(単位:件)※本文あり

種別	R1年度	R2年度	R3年度	R4年度	R5年度	
Journal Article(学術雑誌論文)	1,146	1,204	1,219	1,322	1,394	
Thesis or Dissertation(学位論文)	132	144	150	161	168	
Departmental Bulletin Paper(紀要論文)	731	735	735	739	742	
Conference Paper(会議発表論文)	245	245	297	297	299	
その他	174	196	218	219	264	
合計	2,428	2,524	2,619	2,738	2,867	
その他の内訳	Presentation(会議発表用資料)	3	3	3	3	3
	Book(図書)	0	0	1	1	2
	Book part(図書の一部)	-	-	-	-	2
	Technical Report(テクニカルレポート)	0	0	0	0	0
	Research Paper(研究報告書)	80	81	82	82	84
	Article(一般雑誌記事)	45	48	49	49	53
	Preprint(プレプリント)	0	0	0	0	0
	Learning Material(教材)	2	6	6	6	6
	Data or Dataset(データ・データベース)	7	8	15	16	18
	Software(ソフトウェア)	0	0	0	0	0
	Others(その他)	37	50	62	62	96
ダウンロード件数	63,423	63,991	130,674	178,315	215,779	

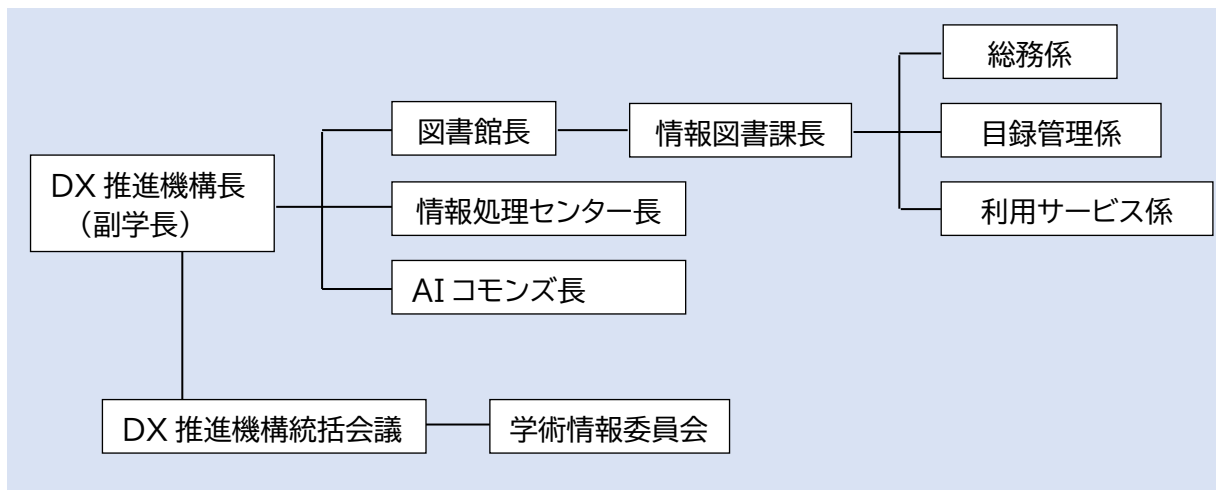
※H29.2 に JAIROCloud へ移行したことによりダウンロード件数のカウント方法が変更

※システム移行時の不具合により、R2 年度の閲覧・DL 件数は R3.2.17 時点



6. 組織 Organization

■組織構成図(令和6年4月1日現在)



■DX 推進機構統括会議(令和6年4月1日現在)

所 属	職 位	氏 名
DX 推進機構長・図書館長	教 授	平 山 浩 一
情報処理センター長 AI コモンズ長	教 授	升 井 洋 志
研究協力課	課 長	八木澤 学
情報図書課	課 長	中 村 陽

■学術情報委員会(令和6年4月1日現在)

所 属	職 位	氏 名
DX 推進機構長・図書館長	教 授	平 山 浩 一
情報処理センター長	教 授	升 井 洋 志
機械電気系	教 授	武 山 眞 弓
社会環境系	准教授	崔 希 燮
情報通信系	准教授	原 田 康 浩
応用化学系	准教授	霜 鳥 慈 岳
基礎教育系	准教授	春 木 有 亮
情報通信系	准教授	桐 原 崇 亘

■歴代館長等

氏名	所属	任期	役職名
佐々木 満雄	応用化学科教授	昭和 36. 1. 1 ~ 昭和 38. 3.31	図書館主事
小川 慎三郎	電気科教授	昭和 38. 4. 1 ~ 昭和 41. 3.31	
宮本 武	機械工学科教授	昭和 41. 4. 1 ~ 昭和 45. 3.31	館長
笠原 勝二郎	土木工学科教授	昭和 45. 4. 1 ~ 昭和 46. 6.30	
大野 武敏	一般教育等教授	昭和 46. 7. 1 ~ 昭和 48. 6.30	
小山 道義	土木工学科教授	昭和 48. 7. 1 ~ 昭和 50. 6.30	
大野 武敏	一般教育等教授	昭和 50. 7. 1 ~ 昭和 52. 6.30	
小山 道義	土木工学科教授	昭和 52. 7. 1 ~ 昭和 54. 6.30	
林 正道	開発工学科教授	昭和 54. 7. 1 ~ 昭和 59. 3.31	
松原 睦哉	環境工学科教授	昭和 59. 4. 1 ~ 昭和 60. 6.30	
清水 昭典	一般教育等教授	昭和 60. 7. 1 ~ 平成 1. 6.30	
荒瀬 晃	工業化学科教授	平成 1. 7. 1 ~ 平成 4. 4.30	
白樫 久	一般教育等教授	平成 4. 5. 1 ~ 平成 7. 6.30	
厚谷 郁夫	機能材料工学科教授	平成 7. 7. 1 ~ 平成 8. 3.31	
鮎田 耕一	土木開発工学科教授	平成 8. 4. 1 ~ 平成 12. 3.31	
高橋 信夫	機能材料工学科教授	平成 12. 4. 1 ~ 平成 14. 3.31	
大島 俊之	土木開発工学科教授	平成 14. 4. 1 ~ 平成 18. 3.31	
田村 淳二	電気電子工学科教授	平成 18. 4. 1 ~ 平成 20. 3.31	
青木 清	マテリアル工学科教授	平成 20. 4. 1 ~ 平成 22. 3.31	
吉田 孝	バイオ環境化学科教授	平成 22. 4. 1 ~ 平成 26. 3.31	
柴野 純一	機械工学科教授/ 地域未来デザイン工学科教授	平成 26. 4. 1 ~ 平成 30. 3.31	
榮坂 俊雄	地域未来デザイン工学科教授	平成 30. 4. 1 ~ 令和 6. 3.31	
平山 浩一	地域未来デザイン工学科教授	令和 6. 4. 1 ~	

■歴代事務長・課長

氏名	任期		役職名
村上 茂俊	昭和 43. 6.12	～ 昭和 45. 5.31	事務長
平田 久雄	昭和 45. 6. 1	～ 昭和 51. 3.31	
石川 雅夫	昭和 51. 4. 1	～ 昭和 56. 3.31	
似鳥 正吾	昭和 56. 4. 1	～ 昭和 59. 3.31	
石黒 克久	昭和 59. 4. 1	～ 昭和 62. 3.31	
桑谷 豊	昭和 62. 4. 1	～ 平成 1. 3.31	
平田 忠夫	平成 1. 4. 1	～ 平成 4. 3.31	
畑野 進	平成 4. 4. 1	～ 平成 6. 3.31	
角 定光	平成 6. 4. 1	～ 平成 8. 3.31	
荻根澤 則文	平成 8. 4. 1	～ 平成 10. 3.31	
歸山 博	平成 10. 4. 1	～ 平成 11. 3.31	
金崎 幸彦	平成 11. 4. 1	～ 平成 15. 3.31	
遠藤 正明	平成 15. 4. 1	～ 平成 16. 3.31	
〃	平成 16. 4. 1	～ 平成 17. 3.31	課長
杉田 福夫	平成 17. 4. 1	～ 平成 19. 3.31	
山田 勉	平成 19. 4. 1	～ 平成 22. 3.31	
片桐 和子	平成 22. 4. 1	～ 平成 25. 3.31	
岸本 一志	平成 25. 4. 1	～ 平成 27. 3.31	
吉竹 忍	平成 27. 4. 1	～ 平成 31. 3.31	
梶原 茂寿	平成 31. 4. 1	～ 令和 3. 3.31	
田邊 千雪	令和 3. 4. 1	～ 令和 5. 3.31	
中村 陽	令和 5. 4. 1	～	

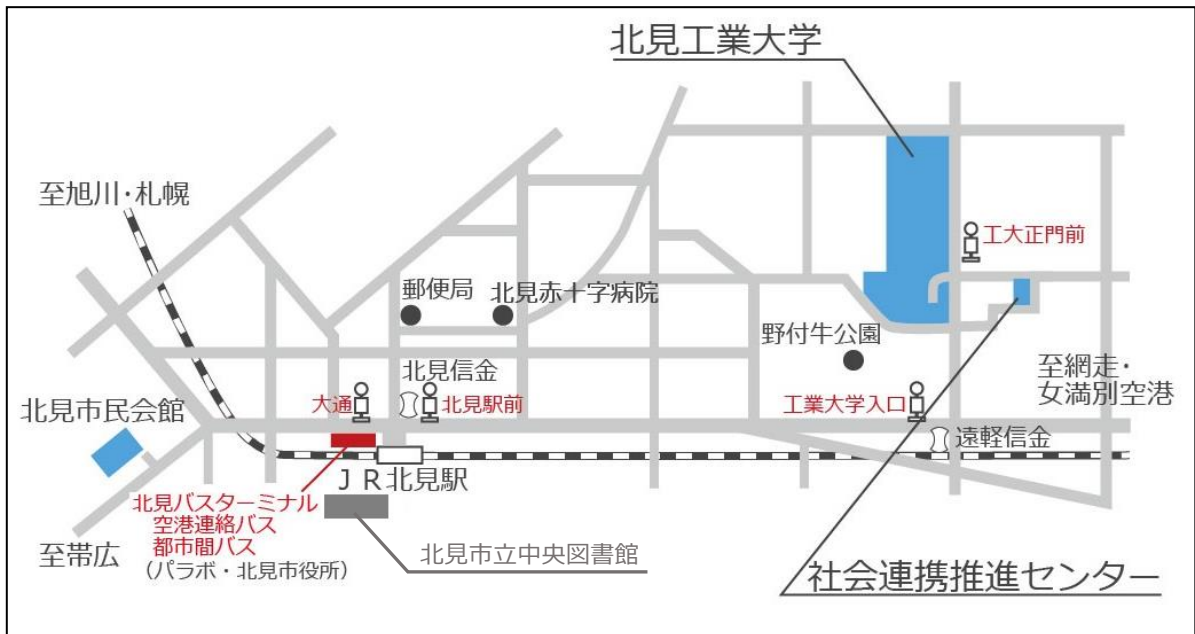
■職員配置(令和6年4月1日現在)

(単位:人)

	正規職員	再雇用職員	非常勤職員	合計
課長	1	—	—	1
総務係	1	0	1	2
目録管理係	1	0	1	2
利用サービス係	2	0	2	4
計	5	0	4	9

7. アクセス Access

■大学位置図



■本学までの交通機関

- ・ 北見駅から
車を利用して 8 分、バス(三輪～小泉線)を利用して 10 分
- ・ 女満別空港から
車を利用して 40 分、連絡バスを利用して 55 分

北見工業大学図書館概要 2024

2024年 5月

TEL 0157-26-9192

FAX 0157-24-7709

E-MAIL tosyo02@desk.kitami-it.ac.jp

URL <https://www.lib.kitami-it.ac.jp/>