



# 北見工業大学図書館概要 2018

OUTLINE Kitami Institute of Technology Library



## 目 次

1. <u>2017年度のトピックス</u>	<u>Topics 2017</u>	<u>1</u>
2. <u>沿 革</u>	<u>History</u>	<u>4</u>
3. <u>組 織</u>	<u>Organization</u>	<u>8</u>
4. <u>施 設</u>	<u>Facilities</u>	<u>10</u>
5. <u>利用案内</u>	<u>User's Guide</u>	<u>14</u>
6. <u>統 計</u>	<u>Statistics</u>	<u>15</u>
7. <u>アクセス</u>	<u>Access</u>	<u>21</u>

# 1. 2017年度のトピックス Topics 2017

4月

## ■ブック・プロジェクト (BP) 活動 4/1～

学生の読書推進ボランティア団体「ブック・プロジェクト (BP)」が、新入生向け宝探しゲーム、年4回の企画展示、ビブリオバトル (後述) などを実施し、学生への読書推進活動を積極的に行った。

また BP への支援をとおし、北見市立図書館「図書館まつり」へボランティアスタッフとしてイベント運営に参加した (9月・10月)。



新入生向け宝探しゲームの様子



「図書館活用法」実施の様子

## ■「図書館活用法」を講義内で実施 4月中旬

学部1年生全学生を対象に、情報図書課職員が講師となり、「情報科学概論演習」の講義の中で実施した。

これにより入館ゲート利用時のトラブルが軽減されたほか、早い段階からコミュニケーションホールや多目的室が利用されるなど効果があった。

## ■ラーニングアドバイザーの活動 ～2月

大学院生を「ラーニングアドバイザー」として採用し、学習面についてのアドバイスを全30回行なった。

1回1.7人程度の利用があり、学部1.2年生の学習のみならず、大学院進学についての相談もあるなど身近な先輩からのアドバイスの需要があった。



ラーニングアドバイザーに相談する学生

## ■ブックリユースを開催 6/24・25

大学祭期間中に合わせて、第6回“ブックリユース”を開催。地域住民と本学の学生・教職員への学習・研究支援を目的に、重複や改版などの理由で廃棄する本を無償で配布した。



選書の様子

## ■消防訓練の実施 6/26

大学院生が勤務する時間帯に火災が発生した状況を想定し、状況報告・避難誘導を中心に消防訓練を実施した。



訓練の様子



消防署に状況報告する大学院生



Pepperに触れる高校生

## ■Pepperの活用 6/1～

人型ロボット“Pepper for Biz”を図書館入口に常設し、図書館利用案内等のガイドに活用した。

また、4月の高校生による大学見学や7月のオープンキャンパス、小中学生が科学実験を体験する「おもしろ科学実験」での使用など、年間を通じて図書館外でのイベントにおいても新たな情報伝達ツールとして活用した。

## 7月

### ■学生選書ツアーを実施 7/21、10/21

図書館に置いてほしい図書を学生自身が書店で選定する「学生選書ツアー」を開催。購入した図書は、選書の理由を記載したカードと一緒に展示コーナーにて展示した。



書店で本を選ぶ学生

## 10月

### ■BP 主催による「全国大学ビブリオバトル」に本学学生が出場 10/24

大学生・大学院生を対象にした本の紹介コミュニケーションゲーム「全国大学ビブリオバトル 2017」の地区予選会を BP 主催で開催し、出場者 5 名の中からチャンプ本を選出。

本学学生の 1 名が 11 月の北海道予選でも優勝し、12 月の全国大会に出場した。



本のプレゼンテーションをする参加者

## 11月

### ■図書館利用アンケート調査の実施 11/1～12/8

学生、教職員、一般利用者を対象として図書館利用アンケート調査を実施した。

学生のアンケートは前回 Web 上で行ったが、今回はペーパーで行なったため回収率が 31%向上した。

集計結果は今後の図書館運営に利用する予定。

## 2. 沿革

## History

- 1960 (昭 35) 4 月  
国立学校設置法の一部を改正する法律 (昭和 35 年法律第 16 号) により、北見工業短期大学が設置されたことに合わせ、附設の図書室 (253 m<sup>2</sup>) を開設した。
- 1961 (昭 36) 9 月  
北見工業短期大学事務部に図書係を設置した。
- 1966 (昭 41) 4 月  
国立学校設置法の一部を改正する法律 (昭和 41 年法律第 48 号) により、北見工業大学が設置されたことに合わせ、附属図書館を開設した。
- 9 月  
時間外開館 (試験期間等) を開始した。
- 1967 (昭 42) 4 月  
国立学校設置法施行規則 (昭和 39 年文部省令第 11 号) に基づき、北見工業大学の事務組織が定められ、司書係及び閲覧係の 2 係を設置した。
- 9 月  
附属図書館内部を改修 (379 m<sup>2</sup>) し、閉架方式を開架方式にすると共に、指定図書制度を開始した。
- 1968 (昭 43) 4 月  
附属図書館事務部に事務長制を導入した。
- 1971 (昭 46) 10 月  
附属図書館新館 (鉄筋コンクリート 2 階建 (一部 3 階建) 1,589 m<sup>2</sup>) が完成した。
- 1972 (昭 47) 4 月  
事務組織の機構改革に伴い、総務係、整理係及び運用係の 3 係に編成替えした。
- 1976 (昭 51) 7 月  
外国雑誌の集中管理を開始した。
- 1979 (昭 54) 3 月  
図書館業務電算化研究グループを発足させ、事務用電算機 FACOM-V0 を使用し、外国雑誌受入業務、学術雑誌所蔵目録 (欧文編) 及び KWIC-INDEX 等を開発・実用化した。
- 1980 (昭 55) 4 月  
時間外開館 (休業期間を除く通年) を開始した。
- 9 月  
オンライン情報検索サービスを開始した。
- 1982 (昭 57) 4 月  
事務組織に学術情報係を新設し、4 係に編成替えした。
- 1983 (昭 58) 11 月  
附属図書館内部の一部を模様替えした。
- 1985 (昭 60) 4 月  
ブックディテクション・システムを導入した。
- 1990 (平 2) 2 月  
情報処理センターの汎用コンピュータ (NEC ACOS S910) をメインフレームとする共用型で図書館業務の電算化がスタートした。



	3月	図書館電算機を学術情報センターと接続した。
	4月	図書館電算化システム（目録管理システム）を稼働した。
	12月	附属図書館の増築（書庫及び学術雑誌閲覧室等）・改修（2,375 m <sup>2</sup> ）工事が行われた。
1991（平3）	4月	図書館電算化システム（閲覧管理、雑誌管理及びオンライン目録検索システム（OPAC：On-line Public Access Catalog））を稼働した。
1992（平4）	9月	全学所蔵図書 of 遡及入力を完了した。
	10月	学内 LAN 接続端末による OPAC システムを稼働した。
1993（平5）	4月	土曜日開館（9:00-16:30）を開始した。
	9月	学術情報センターILL（Inter-Library Loan：図書館間相互貸借）システムに参画した。
1994（平6）	2月	図書館専用電算機（NEC オフィスサーバ 7200/50）を導入し稼働した。
1996（平8）	7月	北見工業大学附属図書館ホームページを公開した。
1998（平10）	2月	図書館専用電算機（NEC Express5800/140Pro）を更新した。
2001（平13）	3月	CD-ROM サーバを導入した。
2002（平14）	3月	図書館専用電算機（富士通 PrimergyB225）を更新した。
	4月	日曜日開館（10:00-16:30）を開始した（平成13年10月7日より試行）。電子ジャーナルを導入した。
2004（平16）	4月	国立大学法人化に合わせ、附属図書館事務部を情報図書課に改組した。
	7月	定期試験期の延長開館（平日のみ22時まで）を開始した。
2005（平17）	9月	自動貸出装置を設置した。
2006（平18）	4月	事務組織の機構改革に伴い、情報図書企画係、コンテンツ整備係及び利用サービス係の3係に編成替えした。
2007（平19）	3月	図書館専用電算機（富士通 PRIMERGY TX200 S2）を更新した。 図書館の増築（508 m <sup>2</sup> ）・改修（335 m <sup>2</sup> ）工事が行われた。
	4月	北見工業大学附属図書館を北見工業大学図書館に改称した。

	6月	北見工業大学学術機関リポジトリ <b>KIT-R</b> を公開した。
2008 (平 20)	3月	図書館の改修 (1926 m <sup>2</sup> ) 工事が行われた。 ブックディテクション・システムを更新した。
	4月	事務組織の係制廃止に伴い、総務担当、目録管理担当、利用サービス担当の担当制に編成替えした。 開館時間を変更し、平日 9:00-22:00、土・日・祝日 10:00-17:15 (学生休業期間中の平日 9:00-17:00、土・日・祝日は休館) とした。
2009 (平 21)	11月	ハンドル式集密書架を設置した。
2010 (平 22)	2月	グループ学習対応エリア、サイレントエリアを設置した。
	8月	夏季休業期間中の土・日・祝日を開館とした。
2011 (平 23)	3月	入館管理システムを設置した。 電子ブックを導入した。
	4月	課金制プリンターを設置した。
	8月	閲覧室内にコインロッカーを設置した。
2012 (平 24)	3月	図書館情報システム (富士通 iLiswave-Jv2) を更新した。 自動貸出装置を更新した。 図書館 WEB サービスをシングルサインオンシステムから利用可能とした。 電子ジャーナル学外認証サービスを開始した。
	4月	学生休業期間中の平日の開館時間を 9:00-17:15 とした。 貸出冊数を変更し、学部学生・特別聴講生・大学後援会員を 15 冊、大学院学生を 20 冊、名誉教授・教職員・研究員を 30 冊、一般利用者を 10 冊とした。
	7月	定期試験期間前及び定期試験期間中の土・日・祝日の開館時間を 10:00-22:00 とした。
2013 (平 25)	3月	廊下側の出入口を自動扉にし、IC カードリーダーを設置して土・日・祝日も通行可能とした。
	4月	図書館と情報処理センターの組織を統合し、学術情報機構を発足した。 事務組織を総務担当、目録管理担当、利用サービス担当、図書管理担当に編成替えした。
	11月	特に学生が静かな環境で集中して学習できるよう、図書館の運用を一部変更した。 読書推進に関する事業を行う学生のボランティア団体「ブック・プロジェクト」



を発足した。

2014（平 26） 4 月

事務組織を総務担当、目録管理担当、利用サービス担当に編成替えした。  
北見工業大学図書館ホームページをリニューアルした。

2016（平 28） 7 月

北見工業大学図書館 Facebook を開設した。

2017（平 29） 2 月

北見工業大学学術機関リポジトリ KIT-R を JAIRO-Cloud に移行し、リニューアルした。

3 月

図書館情報システム（富士通 iLiswave-Jv3）を更新した。  
自動貸出装置を更新した。

4 月

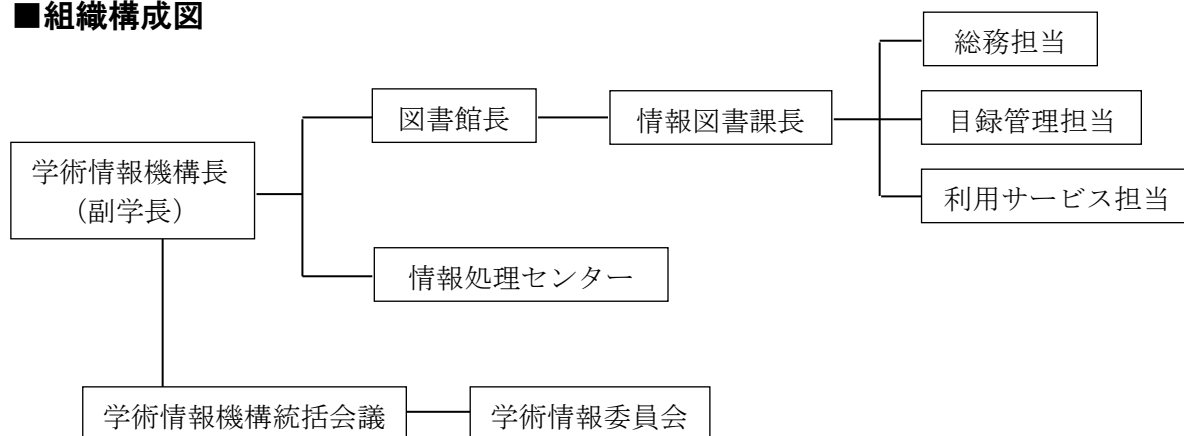
ラーニングアドバイザーを採用し、学習サポートを実施した。  
授業の中で「図書館活用法」の講義を新入生全員に実施した。

6 月

人型ロボット “Pepper for Biz” を導入した。

# 3. 組織 Organization

## ■組織構成図



## ■歴代館長等

氏名	所属	任期	役職名
佐々木 満雄	応用化学科教授	昭和 36. 1. 1 ~ 昭和 38. 3.31	図書館主事
小川 慎三郎	電気科教授	昭和 38. 4. 1 ~ 昭和 41. 3.31	
宮本 武	機械工学科教授	昭和 41. 4. 1 ~ 昭和 45. 3.31	館長
笠原 勝二郎	土木工学科教授	昭和 45. 4. 1 ~ 昭和 46. 6.30	
大野 武敏	一般教育等教授	昭和 46. 7. 1 ~ 昭和 48. 6.30	
小山 道義	土木工学科教授	昭和 48. 7. 1 ~ 昭和 50. 6.30	
大野 武敏	一般教育等教授	昭和 50. 7. 1 ~ 昭和 52. 6.30	
小山 道義	土木工学科教授	昭和 52. 7. 1 ~ 昭和 54. 6.30	
林 正道	開発工学科教授	昭和 54. 7. 1 ~ 昭和 59. 3.31	
松原 睦哉	環境工学科教授	昭和 59. 4. 1 ~ 昭和 60. 6.30	
清水 昭典	一般教育等教授	昭和 60. 7. 1 ~ 平成 1. 6.30	
荒瀬 晃	工業化学科教授	平成 1. 7. 1 ~ 平成 4. 4.30	
白樫 久	一般教育等教授	平成 4. 5. 1 ~ 平成 7. 6.30	
厚谷 郁夫	機能材料工学科教授	平成 7. 7. 1 ~ 平成 8. 3.31	
鮎田 耕一	土木開発工学科教授	平成 8. 4. 1 ~ 平成 12. 3.31	
高橋 信夫	機能材料工学科教授	平成 12. 4. 1 ~ 平成 14. 3.31	
大島 俊之	土木開発工学科教授	平成 14. 4. 1 ~ 平成 18. 3.31	
田村 淳二	電気電子工学科教授	平成 18. 4. 1 ~ 平成 20. 3.31	
青木 清	マテリアル工学科教授	平成 20. 4. 1 ~ 平成 22. 3.31	
吉田 孝	バイオ環境化学科教授	平成 22. 4. 1 ~ 平成 26. 3.31	
柴野 純一	機械工学科教授/ 地域未来デザイン工学科教授	平成 26. 4. 1 ~ 平成 30.3.31	
柴坂 俊雄	地域未来デザイン工学科教授	平成 30.4.1	

## ■歴代事務長・課長

氏名	任期	役職名
村上 茂俊	昭和 43. 6.12 ~ 昭和 45. 5.31	事務長
平田 久雄	昭和 45. 6. 1 ~ 昭和 51. 3.31	
石川 雅夫	昭和 51. 4. 1 ~ 昭和 56. 3.31	
似鳥 正吾	昭和 56. 4. 1 ~ 昭和 59. 3.31	
石黒 克久	昭和 59. 4. 1 ~ 昭和 62. 3.31	
桑谷 豊	昭和 62. 4. 1 ~ 平成 1. 3.31	
平田 忠夫	平成 1. 4. 1 ~ 平成 4. 3.31	
畑野 進	平成 4. 4. 1 ~ 平成 6. 3.31	
角 定光	平成 6. 4. 1 ~ 平成 8. 3.31	
荻根澤 則文	平成 8. 4. 1 ~ 平成 10. 3.31	
歸山 博	平成 10. 4. 1 ~ 平成 11. 3.31	
金崎 幸彦	平成 11. 4. 1 ~ 平成 15. 3.31	
遠藤 正明	平成 15. 4. 1 ~ 平成 16. 3.31	
〃	平成 16. 4. 1 ~ 平成 17. 3.31	課長
杉田 福夫	平成 17. 4. 1 ~ 平成 19. 3.31	
山田 勉	平成 19. 4. 1 ~ 平成 22. 3.31	
片桐 和子	平成 22. 4. 1 ~ 平成 25. 3.31	
岸本 一志	平成 25. 4. 1 ~ 平成 27. 3.31	
吉竹 忍	平成 27. 4. 1 ~	

## ■職員配置

(単位:人)

	正規職員	非常勤職員	合計
課長	1	—	1
総務担当	2	1	3
目録管理担当	1	1	2
利用サービス担当	2	2	4
計	6	4	10

# 4. 施設

# Facilities

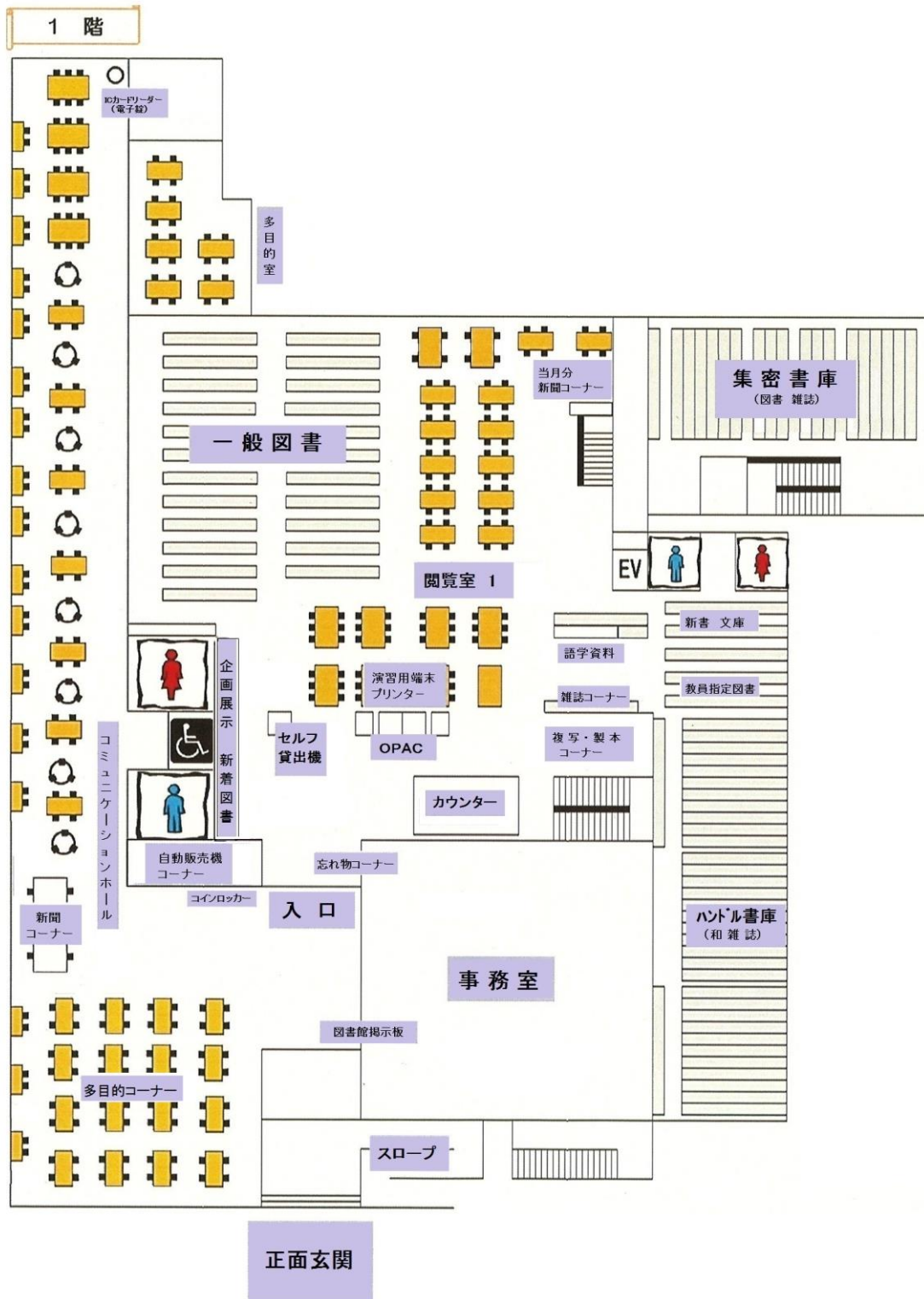
## ■施設面積 総面積 2,908 m<sup>2</sup>

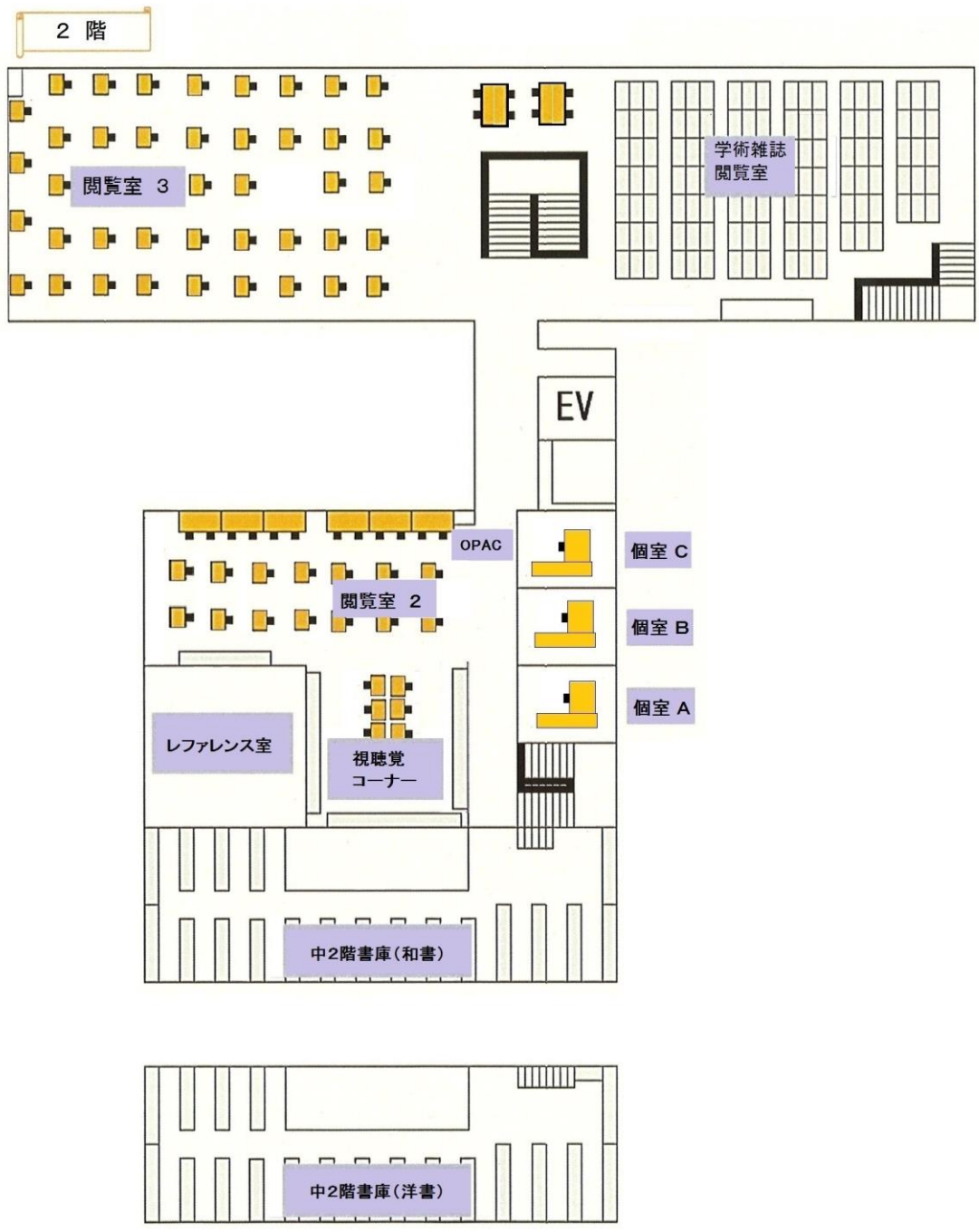
地下1階	機械室 (ボイラー室)	110 m <sup>2</sup>	
1階事務スペース	事務室	148 m <sup>2</sup>	
コミュニケーションホール	コミュニケーションホール (多目的コーナー含む)	506 m <sup>2</sup>	612 m <sup>2</sup>
	その他	106 m <sup>2</sup>	
閲覧室1階	閲覧室1	811 m <sup>2</sup>	1,125 m <sup>2</sup>
	多目的室	96 m <sup>2</sup>	
	複写・製本コーナー	15 m <sup>2</sup>	
	集密書庫	118 m <sup>2</sup>	
	その他	85 m <sup>2</sup>	
中2階	中2階書庫 (和書)	113 m <sup>2</sup>	226 m <sup>2</sup>
	中2階書庫 (洋書)	113 m <sup>2</sup>	
閲覧室2階	閲覧室2・視聴覚コーナー	112 m <sup>2</sup>	644 m <sup>2</sup>
	レファレンス室	37 m <sup>2</sup>	
	個室	40 m <sup>2</sup>	
	閲覧室3・学術雑誌閲覧室	384 m <sup>2</sup>	
	その他	71 m <sup>2</sup>	
用品庫	用品庫	43 m <sup>2</sup>	
合計			2,908 m <sup>2</sup>

■ 閲覧座席数 総座席数 408 席

コミュニケーションホール	コミュニケーションホール	長テーブル 14	28 席	182 席
		6人用 4	24 席	
		3人用(丸) 5	15 席	
		3人用(クローバ)3	9 席	
		4人用(四角)7	28 席	
		新聞コーナー	8 席	
	多目的コーナー	長テーブル 3	6 席	
		4人用 16	64 席	
閲覧室 1階	閲覧室 1	4人用 14・6人用 4	80 席	134 席
	PCコーナー	6人用 3	18 席	
	禁帯閲覧コーナー		1 席	
	雑誌コーナー		11 席	
	多目的室(グループ学習)	4人用 6	24 席	
閲覧室 2階	閲覧室 2	1人掛け	14 席	92 席
	視聴覚コーナー		8 席	
	情報コンセントコーナー		12 席	
	個室		3 席	
	閲覧室 3	1人用 47・4人用 2	55 席	
合計				408 席

■館内図







# 5. 利用案内 User's Guide

## ■開館日・開館時間

	通常期間	学生休業期間	
		夏季	冬季・春季
月曜日～金曜日	9:00-22:00	9:00-17:15	9:00-17:15
土・日・祝日	10:00-17:15	10:00-17:15	休館

## ■休館日

- ・年末年始
- ・大学入試センター試験日
- ・後期日程入学試験日

※以上のほか、必要に応じ臨時に休館します。

## ■貸出

	図書	(雑誌)	(視聴覚資料)
学部学生 特別聴講生 大学後援会員	15冊 / 20日	(5冊 / 5日)	(2点 / 5日)
大学院学生	20冊 / 45日		
名誉教授 教職員 研究員	30冊 / 60日		
一般利用者	10冊 / 15日		

※ ( ) は内数

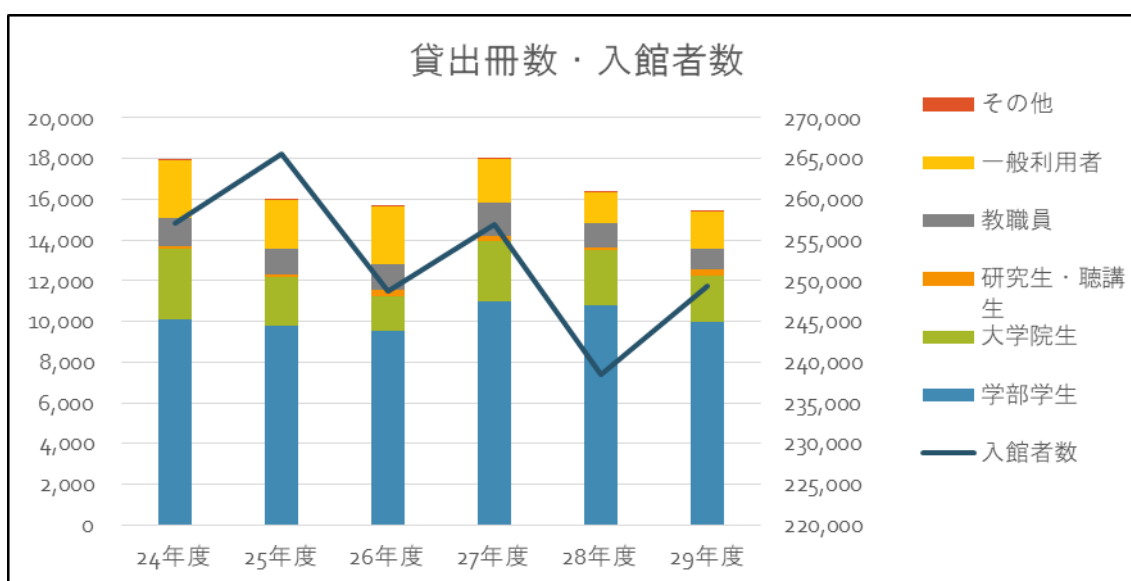
※地域社会の発展、学術及び研究の振興等を目的として、一般市民の研究、調査及び生涯学習を支援するために図書館を一般公開しています。

# 6. 統計

# Statistics

## ■ 閲覧統計

区分		24年度	25年度	26年度	27年度	28年度	29年度	
開館日数		332	332	335	338	339	338	日
入館者数	全体	257,034	265,601	248,737	256,964	238,530	249,377	人
	閲覧室 (内数)	111,112	99,195	71,122	76,273	70,238	78,394	人
	1日平均	774	800	742	760	704	738	人
図書貸出人数・冊数	学部学生	5,355	5,247	4,924	5,967	5,718	5,376	人
		10,121	9,814	9,537	10,984	10,810	9,974	冊
	院生	1,291	978	830	1,231	1,215	1,085	人
		3,453	2,361	1,730	2,966	2,708	2,277	冊
	研究生・聴講生	57	62	127	113	77	172	人
		150	152	274	244	136	330	冊
	教職員	551	610	570	680	557	462	人
		1,352	1,252	1,254	1,638	1,188	1,019	冊
	一般利用者	827	851	794	639	490	511	人
		2,841	2,410	2,874	2,147	1,477	1,803	冊
その他 ※後援会会員等	9	14	44	66	31	14	人	
	16	16	49	69	32	14	冊	
計	8,090	7,762	7,289	8,696	8,088	7,620	人	
	17,933	16,005	15,718	18,048	16,351	15,417	冊	



■蔵書統計

(単位:冊)

区分		24年度	25年度	26年度	27年度	28年度	29年度	
図書館	自然科学・工学分野	和書	57,230	56,538	55,218	54,526	54,908	54,468
		洋書	9,488	9,523	9,654	9,811	9,905	10,029
	その他分野	和書	48,697	48,636	48,481	48,886	49,787	49,984
		洋書	6,227	6,232	6,280	6,376	6,378	6,391
	製本雑誌	和書	15,988	16,040	14,114	14,094	13,934	13,697
		洋書	15,833	15,911	15,917	15,929	15,955	16,140
	小計	和書	121,915	121,214	117,813	117,506	118,629	118,149
		洋書	31,548	31,666	31,851	32,116	32,238	32,560
	合計		153,463	152,880	149,664	149,622	150,867	150,709
	研究室	自然科学・工学分野	和書	18,078	18,027	17,965	16,480	15,781
洋書			4,355	4,356	4,279	4,061	3,939	3,825
その他分野		和書	5,767	6,103	6,277	6,126	5,493	5,699
		洋書	2,607	2,675	2,791	2,844	2,992	3,092
製本雑誌		和書	659	628	687	683	671	672
		洋書	3,444	3,439	3,446	3,446	3,599	3,589
小計		和書	24,504	24,758	24,929	23,289	21,945	21,744
		洋書	10,406	10,470	10,516	10,351	10,530	10,506
合計		34,910	35,228	35,445	33,640	32,475	32,250	
合計		和書	146,419	145,972	142,742	140,795	140,574	139,893
	洋書	41,954	42,136	42,367	42,467	42,768	43,066	
総計		188,373	188,108	185,109	183,262	183,342	182,959	

■視聴覚資料統計

(単位:本)

区分	24年度	25年度	26年度	27年度	28年度	29年度
マイクロフィルム	17	17	17	17	17	17
マイクロフィッシュ	332	332	332	332	332	332
カセットテープ	1,124	1,098	1,091	1,064	1,062	1,047
ビデオテープ	942	942	919	919	905	898
スライド	65	65	65	65	65	65
FD	27	25	25	19	17	15
CD・LD	189	189	186	186	186	180
CD-ROM	212	207	200	188	185	177
DVD	725	799	831	840	879	892
地図	384	381	381	380	380	380
合計	4,017	4,055	4,047	4,010	4,028	4,003

## ■雑誌所蔵数

(単位:種類)

区分	24年度	25年度	26年度	27年度	28年度	29年度
和雑誌	2,629	2,630	2,630	2,611	2,453	2,404
洋雑誌	1,285	1,280	1,282	1,268	1,268	1,266
合計	3,914	3,910	3,912	3,879	3,721	3,670

## ■雑誌受入数

(単位:種類)

区分	24年度	25年度	26年度	27年度	28年度	29年度	
購入	和雑誌	366	286	273	223	212	188
	洋雑誌	111	84	81	61	41	37
寄贈	和雑誌	696	326	327	208	214	213
	洋雑誌	19	23	21	16	15	15
合計	1,192	719	702	508	482	453	

## ■電子ジャーナルタイトル数

(単位:タイトル)

※年度末時点でのフルテキスト利用可能タイトル数

パッケージ	24年度	25年度	26年度	27年度	28年度	29年度
Elsevier Science Direct	2,206	2,256	2,281	2,261	2,285	2,285
Wiley Online Library	782	797	830	825	814	814
Springer LINK	1,683	1,658	1,640	1,616	1,615	1615
American Chemical Society	41	44	46	47	49	49
Nature Publishing Group	1	1	—	—	—	—

## ■電子ブックタイトル数

(単位:タイトル)

※平成23年度より導入

区分	24年度	25年度	26年度	27年度	28年度	29年度
EBSCO eBook Collection	346	346	346	378	421	422
Maruzen eBook Library	141	162	327	357	453	505
Elsevier Science Direct	—	—	—	—	—	3

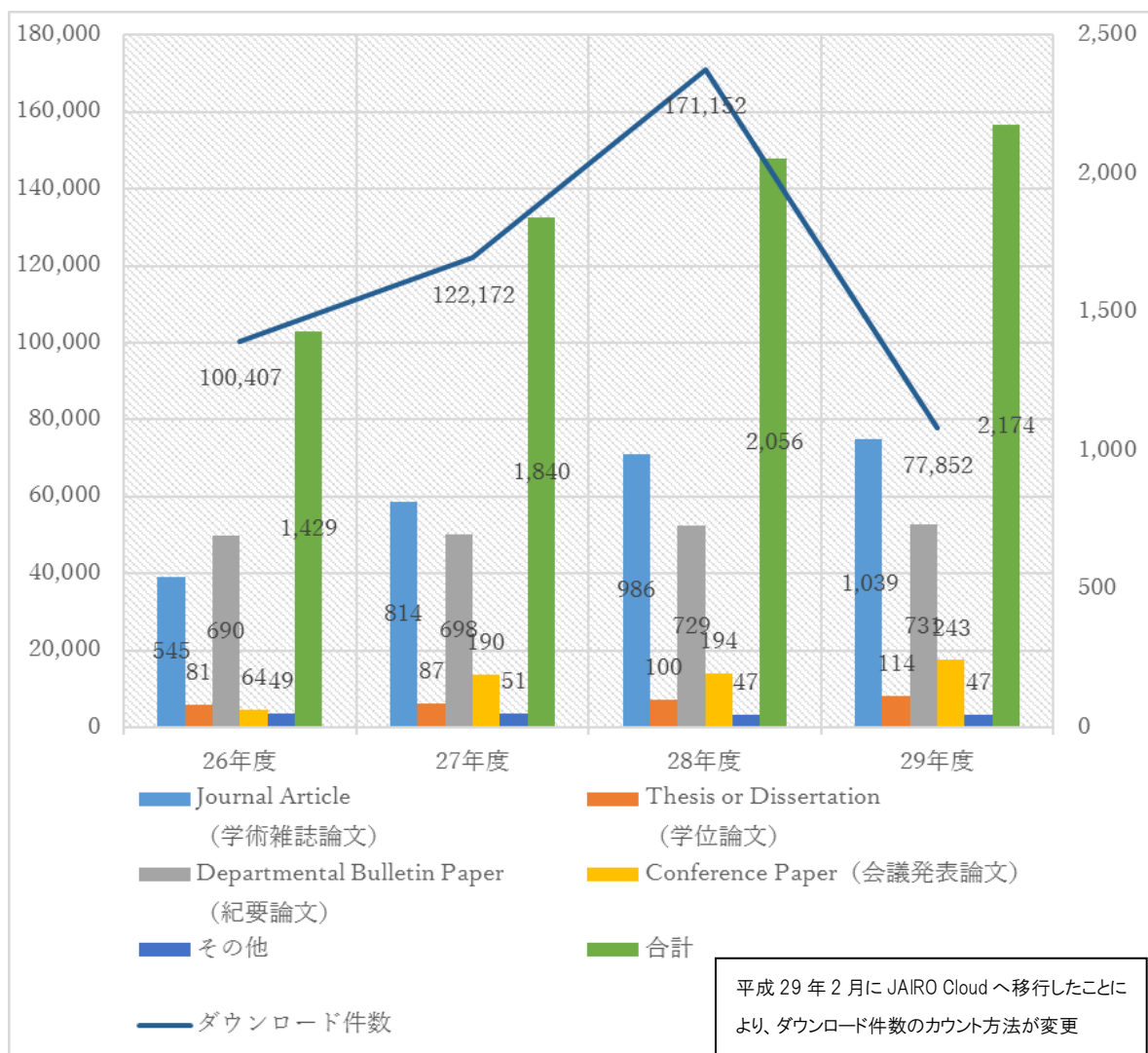
## ■学術機関リポジトリ (KIT-R) 統計

(単位：件)

※「本文あり」の登録件数

種別	26年度	27年度	28年度	29年度
Journal Article (学術雑誌論文)	545	814	986	1,039
Thesis or Dissertation (学位論文)	81	87	100	114
Departmental Bulletin Paper (紀要論文)	690	698	729	731
Conference Paper (会議発表論文)	64	190	194	243
その他	49	51	47	47
合計	1,429	1,840	2,056	2,174

ダウンロード件数	100,407	122,172	171,152	77,852
----------	---------	---------	---------	--------



■相互利用統計

(単位:件)

区分		24年度	25年度	26年度	27年度	28年度	29年度
文献複写	受付	144	117	120	121	81	116
	依頼	286	477	381	491	392	278
現物貸借	受付	17	21	31	30	17	23
	依頼	72	45	39	36	39	28

■文献検索講習会受講者数

(単位:人)

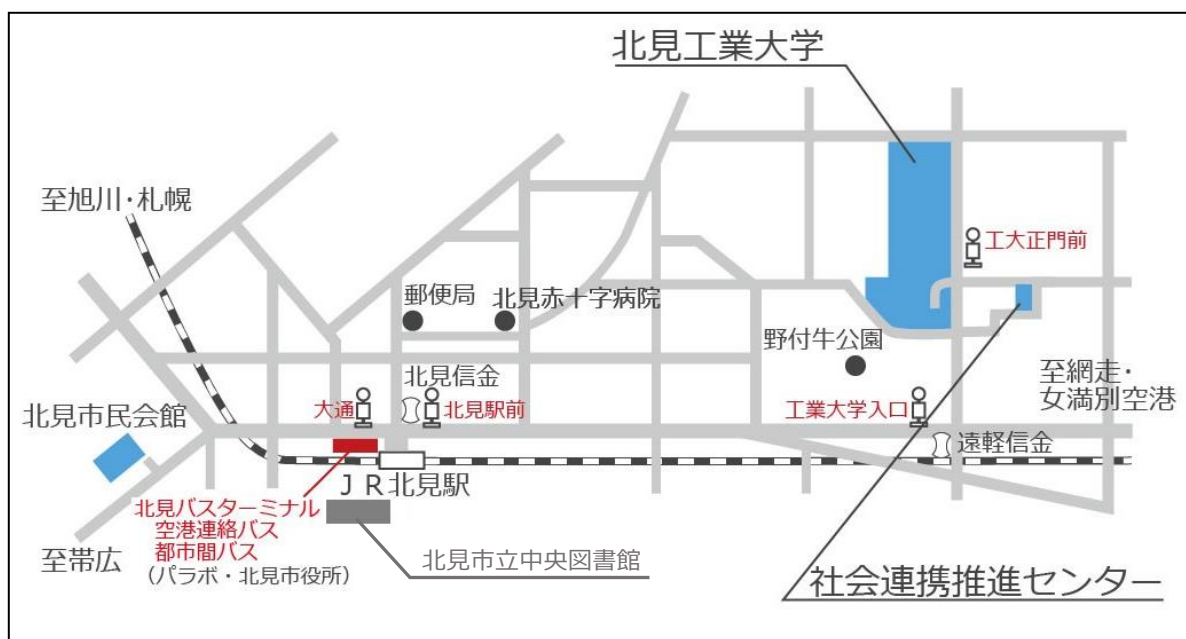
区分		24年度	25年度	26年度	27年度	28年度	29年度
データ ベース編	学科実施分	—	50	132	129	177	188
	少人数	61	—	42	36	33	11
入門編		—	—	2	21	34	23
基礎編		4	—	—	—	—	—
合計		65	50	176	186	244	222



# 7. アクセス

# Access

## ■大学位置図



## ■本学までの交通機関

- ・ 北見駅から  
車を利用して8分、バス（三輪～小泉線）を利用して10分
- ・ 女満別空港から  
車を利用して40分、連絡バスを利用して55分

北見工業大学図書館概要 2018

平成 30 年 5 月

TEL 0157-26-9192

FAX 0157-24-7709

E-MAIL [tosyo02@desk.kitami-it.ac.jp](mailto:tosyo02@desk.kitami-it.ac.jp)

URL <http://www.lib.kitami-it.ac.jp/>