



# 北見工業大学図書館概要 2021

OUTLINE Kitami Institute of Technology Library



## 目 次

1. <u>2020 年度のトピックス</u>	<u>Topics 2020</u>	<u>1</u>
2. <u>沿 革</u>	<u>History</u>	<u>6</u>
3. <u>組 織</u>	<u>Organization</u>	<u>10</u>
4. <u>施 設</u>	<u>Facilities</u>	<u>12</u>
5. <u>利用案内</u>	<u>User's Guide</u>	<u>16</u>
6. <u>統 計</u>	<u>Statistics</u>	<u>17</u>
7. <u>アクセス</u>	<u>Access</u>	<u>23</u>

# 1. 2020年度のトピックス Topics 2020

## 4 月

### ■前年度 3 月下旬～令和 2 年度 5 月 GW まで休館

新型コロナウイルス感染症対策によって大学が休講になるのに伴い、前年度 3 月 18 日（水）～令和 2 年度 5 月 6 日（水）まで、図書館も休館とした。

### ■4 月下旬「新型コロナウイルス感染症対応・オンライン講義支援情報ページ」開設

図書館 HP に、「新型コロナウイルス感染症対応・オンライン講義支援情報ページ」を開設した。



「新型コロナウイルス感染症対応・オンライン講義支援情報ページ」

## 5 月

### ■5 月 7 日（木）から制限付き開館を開始

新型コロナウイルス感染症対策のため、開館形態を下記のように変更した。

- ・平日・授業のある土曜を 9 時～17 時 15 分までの短縮開館とし、土日祝日は休館とした。
  - ・学外者（一般利用者・KIT げんき会員等）の入館を制限した。
  - ・個室・グループ学習室・多目的室を利用停止とした。
  - ・返却図書の除菌処理を開始した。
  - ・閲覧席の間引きを行った。
  - ・カウンタへの飛沫対策ビニールの設置、コミュニケーションホール机へのアクリル板設置を行った。
  - ・開館スケジュールは、新型コロナウイルス感染症の状況を鑑みるため 1 か月毎に決定する方式を開始した。
- その他、5 月からではないが、下記項目もコロナウイルス対策として実施した。
- ・入口・トイレ入口に消毒液を設置した。
  - ・昼休み明けの換気を開始した。



天井からビニールを設置したカウンタ

## ■5月中旬 「図書館活用法」をE-Learningで実施

新入生に対し、図書館の基本的な使用方法や資料の検索方法を職員が講義する「図書館活用法」は、前期授業の完全オンライン実施により対面開講を断念し、新たに E-Learning 教材を作成、本学の LMS 内に立ち上げた学部1年次の必修科目「情報科学概論」の中で公開した。



「図書館活用法」  
E-Learning 教材トップ画面

## 7月

### ■7月初旬 閲覧机にプレート設置

閲覧机に、「使用済み／消毒済み」のプレートを設置した。



アクリル板とプレートが設置されたコミュニケーションホール机



使用済み／消毒済みプレート

## ■7月17日 「科学英語論文執筆セミナー」・「大学機関リポジトリ KIT-R 説明会」を Zoom によるオンライン開催

「科学英語論文執筆セミナー」は、出版社から外部講師を招き、英語による科学論文執筆に関する基本を講習する内容で、新型コロナウイルス感染症対策により、Zoom を使用したオンライン開催となった。学生・教職員が計 27 名参加した。

また、引き続き「大学機関リポジトリ KIT-R (キットアール) 説明会」もオンライン開催し、図書館職員から、研究成果を外部公開することによるメリットが紹介され、参加者へ研究成果の提出を呼びかけた。

## ■7月下旬「文献の探し方と入手」を E-Learning 教材で公開

従来、対面で実施してきた「文献検索講習会」を、「文献の探し方と入手」として新たに E-Learning 教材を作成し、本学 LMS 内に公開した。



「文献の探し方と入手」  
E-Learning 教材トップ画面

## 10 月

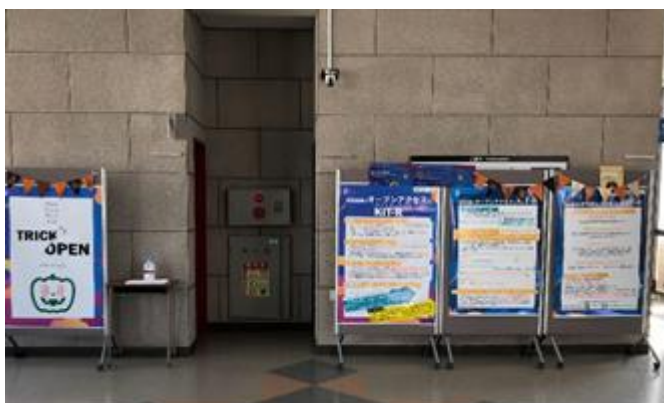
### ■10月 書架サイン入替

一般書架等の書架サインを、幅を取らず視認性の高いものに総入れ替えた。



入れ替え後の書架サイン





ポスター展示の様子(4号館講義室前)

## ■10月16～26日 オープンアクセスウィーク関連ポスター 展示を開催

世界で行われているオープンアクセスウィークに合わせて、学内4カ所でポスター展示を開催。オープンアクセスの意義や機関リポジトリ KIT-R をPRし、チラシも配布した。

## 11月

### ■11月～2月 夜間短縮開館を実施

11月から、大学の講義が一部対面実施を再開するのに伴い、図書館開館時間も平日9時～20時とし、学生アルバイトを使用した夜間短縮開館を開始した（従来は22時閉館）。この開館形態は、結果的に、後期授業の最終日令和3年2月17日（水）まで継続した。

※土日祝日は休館のまま

### ■11月～2月 ラーニングアドバイザーの活動

大学院生を「ラーニングアドバイザー」として3名採用し、学習面についてのアドバイスを行う「学習相談デスク」を全11回実施した。

コロナ禍による通学者の減少も影響し、利用者は3名、平均相談時間は50分、内容は科目の質問やレポートの書き方であった。

### ■11月4日～12月4日 オンライン学生選書ツアーを実施

図書館に置いてほしい図書を学生自身が選定する「学生選書ツアー」を実施した。

今年度は新型コロナウイルス感染防止のためオンライン上で行い、計21冊の電子ブックが選書された。

オンライン  
あなたの選んだ  
おすすめ本が電子書籍  
で読めます！

11月4日(水)～12月4日(金)  
・ MARUZEN eBook Library  
・ Kino Den より 選書

① 上記のホームページを見る  
② 電子書籍を選ぶ  
③ メールで図書館に連絡

●加・お問い合わせは下記まで！  
tosyo02@desk.kitami-it.ac.jp

※名称「オンライン選書ツアー」として、「学時・氏名」と「学歴・出身校」、さらに「希望図書」(タイトル、著者、出版社、出版年、ISBNコード)をメールでご連絡ください。

受付期間: 11月4日(水)～12月4日(金)  
お問い合わせ: 0157-26-9192 図書館事務課 電話 今野

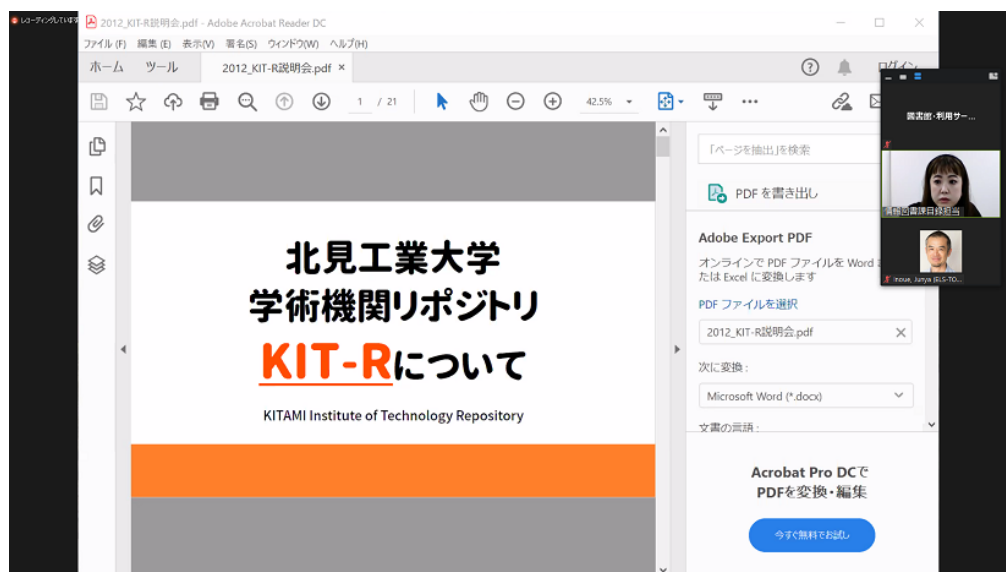
選書ツアーポスター

## 12 月

■12 月 22 日

### 「引用文献データベース Scopus 説明会」・「大学機関リポジトリ KIT-R 説明会」を Zoom によるオンライン開催

7 月に引き続き、Zoom を使用してのオンライン開催とし、学生・教職員が 11 名参加した。



ウェビナーでの資料共有の様子

## 1 月

■1 月 25～28 日

### ブックリユースを開催

「第 9 回ブックリユース」を開催。本学の学生・教職員への学習・研究支援を目的に、重複や改版などの理由で廃棄する本を無償で配布した。例年は大学祭と同時開催だが、大学祭が中止になったため、延期して学内者のみを対象として 4 日間行った。208 名の方に 513 冊が譲渡された。



選書の様子

## 2. 沿革 History

1960 (昭 35)	4 月	国立学校設置法の一部を改正する法律 (昭和 35 年法律第 16 号) により、北見工業短期大学が設置されたことに合わせ、附設の図書室 (253 m <sup>2</sup> ) を開設した。
1961 (昭 36)	9 月	北見工業短期大学事務部に図書係を設置した。
1966 (昭 41)	4 月	国立学校設置法の一部を改正する法律 (昭和 41 年法律第 48 号) により、北見工業大学が設置されたことに合わせ、附属図書館を開設した。
	9 月	時間外開館 (試験期間等) を開始した。
1967 (昭 42)	4 月	国立学校設置法施行規則 (昭和 39 年文部省令第 11 号) に基づき、北見工業大学の事務組織が定められ、司書係及び閲覧係の 2 係を設置した。
	9 月	附属図書館内部を改修 (379 m <sup>2</sup> ) し、閉架方式を開架方式にすると共に、指定図書制度を開始した。
1968 (昭 43)	4 月	附属図書館事務部に事務長制を導入した。
1971 (昭 46)	10 月	附属図書館新館 (鉄筋コンクリート 2 階建 (一部 3 階建) 1,589 m <sup>2</sup> ) が完成した。
1972 (昭 47)	4 月	事務組織の機構改革に伴い、総務係、整理係及び運用係の 3 係に編成替えした。
1976 (昭 51)	7 月	外国雑誌の集中管理を開始した。
1979 (昭 54)	3 月	図書館業務電算化研究グループを発足させ、事務用電算機 FACOM-V0 を使用し、外国雑誌受入業務、学術雑誌所蔵目録 (欧文編) 及び KWIC-INDEX 等を開発・実用化した。
1980 (昭 55)	4 月	時間外開館 (休業期間を除く通年) を開始した。
	9 月	オンライン情報検索サービスを開始した。
1982 (昭 57)	4 月	事務組織に学術情報係を新設し、4 係に編成替えした。
1983 (昭 58)	11 月	附属図書館内部の一部を模様替えした。
1985 (昭 60)	4 月	ブックディテクション・システムを導入した。
1990 (平 2)	2 月	情報処理センターの汎用コンピュータ (NEC ACOS S910) をメインフレーム



		とする共用型で図書館業務の電算化がスタートした。
	3 月	図書館電算機を学術情報センターと接続した。
	4 月	図書館電算化システム（目録管理システム）を稼働した。
	12 月	附属図書館の増築（書庫及び学術雑誌閲覧室等）・改修（2,375 m <sup>2</sup> ）工事が行われた。
1991（平 3）	4 月	図書館電算化システム（閲覧管理、雑誌管理及びオンライン目録検索システム（OPAC：On-line Public Access Catalog））を稼働した。
1992（平 4）	9 月	全学所蔵図書の遡及入力を完了した。
	10 月	学内 LAN 接続端末による OPAC システムを稼働した。
1993（平 5）	4 月	土曜日開館（9:00-16:30）を開始した。
	9 月	学術情報センターILL（Inter-Library Loan：図書館間相互貸借）システムに参画した。
1994（平 6）	2 月	図書館専用電算機（NEC オフィスサーバ 7200/50）を導入し稼働した。
1996（平 8）	7 月	北見工業大学附属図書館ホームページを公開した。
1998（平 10）	2 月	図書館専用電算機（NEC Express5800/140Pro）を更新した。
2001（平 13）	3 月	CD-ROM サーバを導入した。
2002（平 14）	3 月	図書館専用電算機（富士通 PrimergyB225）を更新した。
	4 月	日曜日開館（10:00-16:30）を開始した（平成 13 年 10 月 7 日より試行）。電子ジャーナルを導入した。
2004（平 16）	4 月	国立大学法人化に合わせ、附属図書館事務部を情報図書課に改組した。
	7 月	定期試験期の延長開館（平日のみ 22 時まで）を開始した。
2005（平 17）	9 月	自動貸出装置を設置した。
2006（平 18）	4 月	事務組織の機構改革に伴い、情報図書企画係、コンテンツ整備係及び利用サービス係の 3 係に編成替えした。
2007（平 19）	3 月	図書館専用電算機（富士通 PRIMERGY TX200 S2）を更新した。
		図書館の増築（508 m <sup>2</sup> ）・改修（335 m <sup>2</sup> ）工事が行われた。
	4 月	

	北見工業大学附属図書館を北見工業大学図書館に改称した。
	6 月
	北見工業大学学術機関リポジトリ KIT-R を公開した。
2008（平 20）	3 月
	図書館の改修（1926 m <sup>2</sup> ）工事が行われた。
	ブックディテクション・システムを更新した。
	4 月
	事務組織の係制廃止に伴い、総務担当、目録管理担当、利用サービス担当の担当制に編成替えした。
	開館時間を変更し、平日 9:00-22:00、土・日・祝日 10:00-17:15（学生休業期間中の平日 9:00-17:00、土・日・祝日は休館）とした。
2009（平 21）	11 月
	ハンドル式集密書架を設置した。
2010（平 22）	2 月
	グループ学習対応エリア、サイレントエリアを設置した。
	8 月
	夏季休業期間中の土・日・祝日を開館とした。
2011（平 23）	3 月
	入館管理システムを設置した。
	電子ブックを導入した。
	4 月
	課金制プリンターを設置した。
	8 月
	閲覧室内にコインロッカーを設置した。
2012（平 24）	3 月
	図書館情報システム（富士通 iLiswave-Jv2）を更新した。
	自動貸出装置を更新した。
	図書館 WEB サービスをシングルサインオンシステムから利用可能とした。
	電子ジャーナル学外認証サービスを開始した。
	4 月
	学生休業期間中の平日の開館時間を 9:00-17:15 とした。
	貸出冊数を変更し、学部学生・特別聴講生・大学後援会員を 15 冊、大学院学生を 20 冊、名誉教授・教職員・研究員を 30 冊、一般利用者を 10 冊とした。
	7 月
	定期試験期間前及び定期試験期間中の土・日・祝日の開館時間を 10:00-22:00 とした。
2013（平 25）	3 月
	廊下側の出入口を自動扉にし、IC カードリーダーを設置して土・日・祝日も通行可能とした。
	4 月
	図書館と情報処理センターの組織を統合し、学術情報機構を発足した。
	事務組織を総務担当、目録管理担当、利用サービス担当、図書管理担当に編成替えした。
	11 月
	特に学生が静かな環境で集中して学習できるよう、図書館の運用を一部変更した。

読書推進に関する事業を行う学生のボランティア団体「ブック・プロジェクト」を発足した。

2014（平 26） 4 月

事務組織を総務担当、目録管理担当、利用サービス担当に編成替えした。  
北見工業大学図書館ホームページをリニューアルした。

2016（平 28） 7 月

北見工業大学図書館 Facebook を開設した。

2017（平 29） 2 月

北見工業大学学術機関リポジトリ KIT-R を JAIRO-Cloud に移行し、リニューアルした。

3 月

図書館情報システム（富士通 iLiswave-Jv3）を更新した。  
自動貸出装置を更新した。

4 月

ラーニングアドバイザーを採用し、学習サポートを実施した。  
授業の中で「図書館活用法」の講義を新入生全員に実施した。

6 月

人型ロボット “Pepper for Biz” を導入した。

2018（平 30） 4 月

展示用の壁面書架を設置した。

8 月

グループ学習室を設置した。

2020（令 2） 5 月

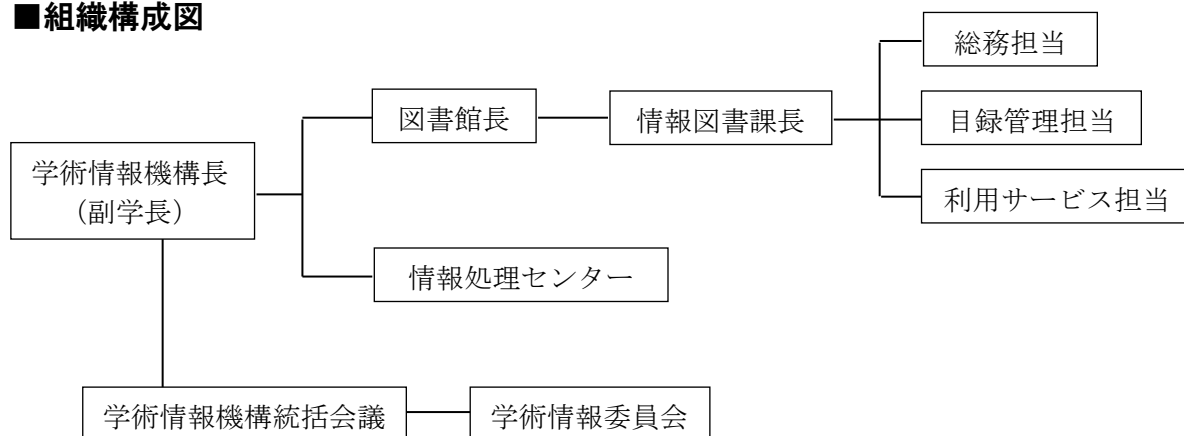
「図書館活用法」を E-Learning で実施した。

7 月

「文献の探し方と入手」を E-Learning で実施した。

### 3. 組織 Organization

#### ■組織構成図



#### ■歴代館長等

氏名	所属	任期	役職名
佐々木 満雄	応用化学学科教授	昭和 36. 1. 1 ～ 昭和 38. 3.31	図書館主事
小川 慎三郎	電気科教授	昭和 38. 4. 1 ～ 昭和 41. 3.31	
宮本 武	機械工学科教授	昭和 41. 4. 1 ～ 昭和 45. 3.31	館長
笠原 勝二郎	土木工学科教授	昭和 45. 4. 1 ～ 昭和 46. 6.30	
大野 武敏	一般教育等教授	昭和 46. 7. 1 ～ 昭和 48. 6.30	
小山 道義	土木工学科教授	昭和 48. 7. 1 ～ 昭和 50. 6.30	
大野 武敏	一般教育等教授	昭和 50. 7. 1 ～ 昭和 52. 6.30	
小山 道義	土木工学科教授	昭和 52. 7. 1 ～ 昭和 54. 6.30	
林 正道	開発工学科教授	昭和 54. 7. 1 ～ 昭和 59. 3.31	
松原 睦哉	環境工学科教授	昭和 59. 4. 1 ～ 昭和 60. 6.30	
清水 昭典	一般教育等教授	昭和 60. 7. 1 ～ 平成 1. 6.30	
荒瀬 晃	工業化学科教授	平成 1. 7. 1 ～ 平成 4. 4.30	
白樫 久	一般教育等教授	平成 4. 5. 1 ～ 平成 7. 6.30	
厚谷 郁夫	機能材料工学科教授	平成 7. 7. 1 ～ 平成 8. 3.31	
鮎田 耕一	土木開発工学科教授	平成 8. 4. 1 ～ 平成 12. 3.31	
高橋 信夫	機能材料工学科教授	平成 12. 4. 1 ～ 平成 14. 3.31	
大島 俊之	土木開発工学科教授	平成 14. 4. 1 ～ 平成 18. 3.31	
田村 淳二	電気電子工学科教授	平成 18. 4. 1 ～ 平成 20. 3.31	
青木 清	マテリアル工学科教授	平成 20. 4. 1 ～ 平成 22. 3.31	
吉田 孝	バイオ環境化学科教授	平成 22. 4. 1 ～ 平成 26. 3.31	
柴野 純一	機械工学科教授/ 地域未来デザイン工学科教授	平成 26. 4. 1 ～ 平成 30. 3.31	
柴坂 俊雄	地域未来デザイン工学科教授	平成 30. 4. 1 ～	

## ■歴代事務長・課長

氏名	任期	役職名
村上 茂俊	昭和 43. 6.12 ～ 昭和 45. 5.31	事務長
平田 久雄	昭和 45. 6. 1 ～ 昭和 51. 3.31	
石川 雅夫	昭和 51. 4. 1 ～ 昭和 56. 3.31	
似鳥 正吾	昭和 56. 4. 1 ～ 昭和 59. 3.31	
石黒 克久	昭和 59. 4. 1 ～ 昭和 62. 3.31	
桑谷 豊	昭和 62. 4. 1 ～ 平成 1. 3.31	
平田 忠夫	平成 1. 4. 1 ～ 平成 4. 3.31	
畑野 進	平成 4. 4. 1 ～ 平成 6. 3.31	
角 定光	平成 6. 4. 1 ～ 平成 8. 3.31	
荻根澤 則文	平成 8. 4. 1 ～ 平成 10. 3.31	
歸山 博	平成 10. 4. 1 ～ 平成 11. 3.31	
金崎 幸彦	平成 11. 4. 1 ～ 平成 15. 3.31	
遠藤 正明	平成 15. 4. 1 ～ 平成 16. 3.31	
〃	平成 16. 4. 1 ～ 平成 17. 3.31	課長
杉田 福夫	平成 17. 4. 1 ～ 平成 19. 3.31	
山田 勉	平成 19. 4. 1 ～ 平成 22. 3.31	
片桐 和子	平成 22. 4. 1 ～ 平成 25. 3.31	
岸本 一志	平成 25. 4. 1 ～ 平成 27. 3.31	
吉竹 忍	平成 27. 4. 1 ～ 平成 31. 3.31	
梶原 茂寿	平成 31. 4. 1 ～ 令和 3. 3.31	
田邊 千雪	令和 3. 4. 1 ～	

## ■職員配置

(単位:人)

	正規職員	再雇用職員	非常勤職員	合計
課長	1	—	—	1
総務担当	2	0	1	3
目録管理担当	1	0	1	2
利用サービス担当	1	1	2	4
計	5	1	4	10



## 4. 施設 Facilities

### ■施設面積 総面積 2,908 m<sup>2</sup>

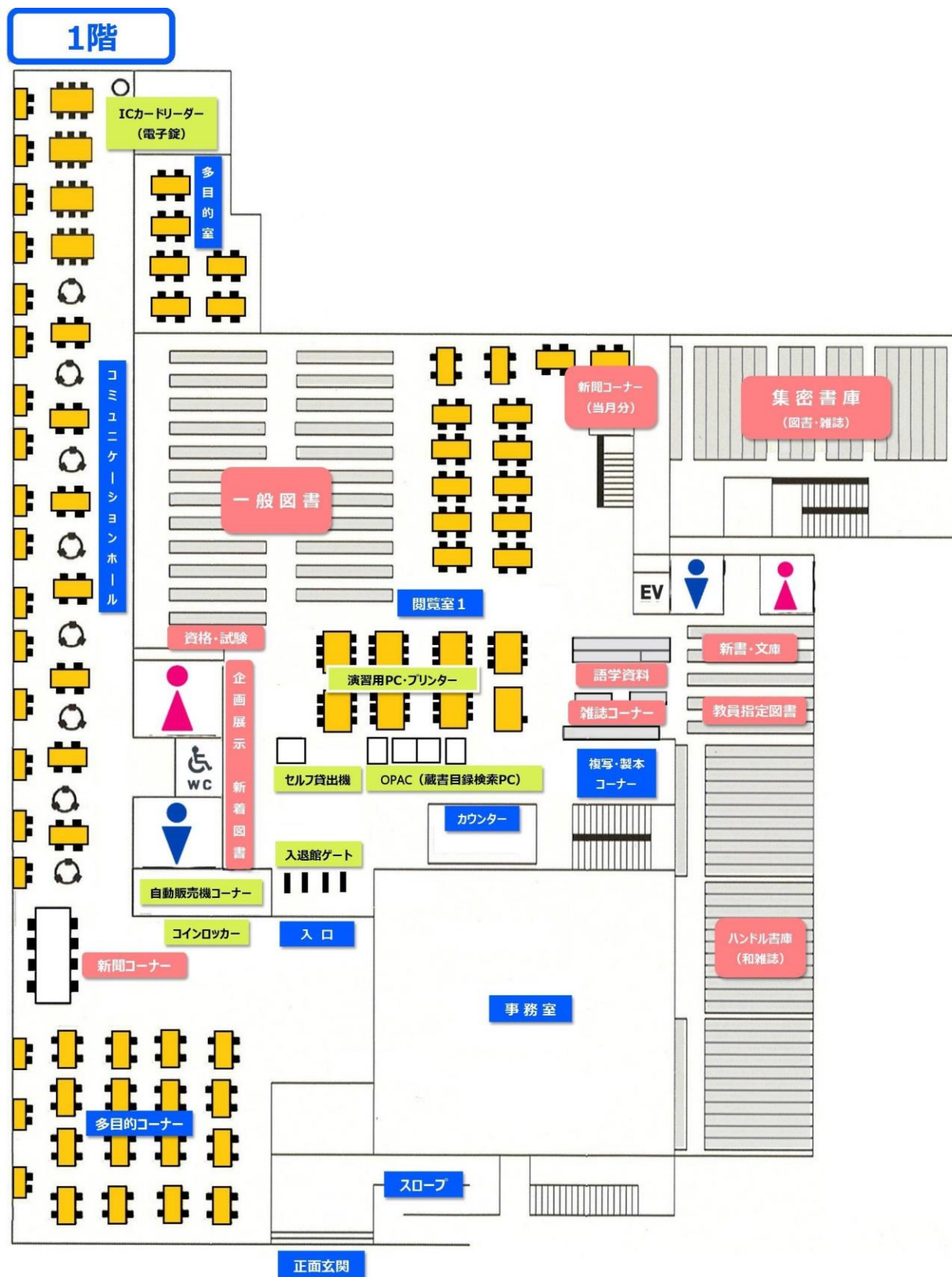
地下1階	機械室（ボイラー室）	110 m <sup>2</sup>	
1階事務スペース	事務室	148 m <sup>2</sup>	
コミュニケーションホール	コミュニケーションホール （多目的コーナー含む）	506 m <sup>2</sup>	612 m <sup>2</sup>
	その他	106 m <sup>2</sup>	
閲覧室1階	閲覧室1	652 m <sup>2</sup>	1,125 m <sup>2</sup>
	書庫（ハンドル書庫含む）	159 m <sup>2</sup>	
	多目的室	96 m <sup>2</sup>	
	複写・製本コーナー	15 m <sup>2</sup>	
	集密書庫	118 m <sup>2</sup>	
	その他	85 m <sup>2</sup>	
中2階	中2階書庫（和書）	113 m <sup>2</sup>	226 m <sup>2</sup>
	中2階書庫（洋書）	113 m <sup>2</sup>	
閲覧室2階	閲覧室2	76 m <sup>2</sup>	644 m <sup>2</sup>
	視聴覚コーナー	36 m <sup>2</sup>	
	レファレンス室	37 m <sup>2</sup>	
	個室	14 m <sup>2</sup>	
	グループ学習室A・B	26 m <sup>2</sup>	
	閲覧室3	250 m <sup>2</sup>	
	学術雑誌閲覧室	134 m <sup>2</sup>	
	その他	71 m <sup>2</sup>	
用品庫	用品庫	43 m <sup>2</sup>	
合計			2,908 m <sup>2</sup>

■ 閲覧座席数 総座席数 418 席

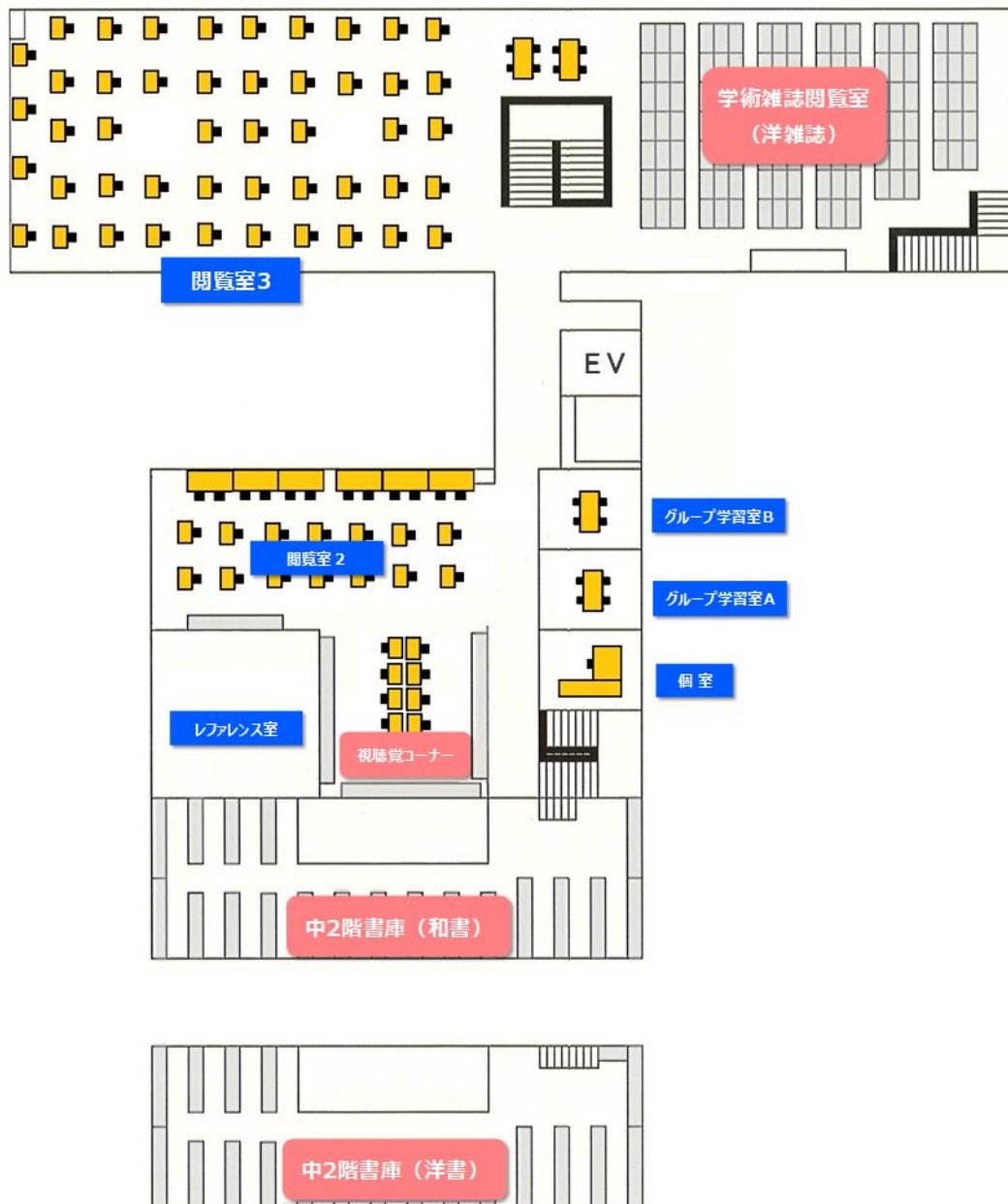
コミュニケーションホール	コミュニケーションホール	2 人用(長テーブル)×16	32 席	186 席
		6 人用×4	24 席	
		3 人用(丸)×5	15 席	
		3 人用(クローバ)×3	9 席	
		4 人用(四角)×7	28 席	
		新聞コーナー	8 席	
	多目的コーナー	2 人用(長テーブル)×3	6 席	
		4 人用×16	64 席	
閲覧室 1 階	閲覧室 1	4 人用×14・6 人用×4	80 席	134 席
	PC コーナー	6 人用×3	18 席	
	作業机		1 席	
	雑誌コーナー		11 席	
	多目的室 (グループ学習)	4 人用×6	24 席	
閲覧室 2 階	閲覧室 2	1 人用×14	14 席	98 席
	視聴覚コーナー		8 席	
	情報コンセントコーナー		12 席	
	個室		1 席	
	グループ学習室	4 人用×2	8 席	
	閲覧室 3	1 人用×47・4 人用×2	55 席	
合計				418 席

※R2 年度は、新型コロナウイルス感染症対策により、上記座席数を間引きして使用しましたが、あくまでも変則的措置であり、上記座席数が常設数です。

■館内図



2階



## 5. 利用案内 User's Guide

### ■開館日・開館時間

	通常期間	学生休業期間	
		夏季	冬季・春季
月曜日～金曜日	9:00-22:00	9:00-17:15	9:00-17:15
土・日・祝日	10:00-17:15	10:00-17:15	休館

### ■休館日

- ・年末年始
- ・大学入学共通テスト試験日
- ・後期日程入学試験日

※以上のほか、必要に応じ臨時に休館します。

※R2年度は、新型コロナウイルス感染症対策により、上記開館日・時間・休館日に大幅な変更がありましたが、あくまでも変則的措置であり、上記開館日・時間・休館日が基本です。

### ■貸出

	図書	(雑誌)	(視聴覚資料)
学部学生 特別聴講生 大学後援会員	15冊 / 20日	(5冊 / 5日)	(2点 / 5日)
大学院学生	20冊 / 45日		
名誉教授 教職員 研究員	30冊 / 60日		
一般利用者	10冊 / 15日		

※（ ）は内数

※地域社会の発展、学術及び研究の振興等を目的として、一般市民の研究、調査及び生涯学習を支援するために図書館を一般公開しています。

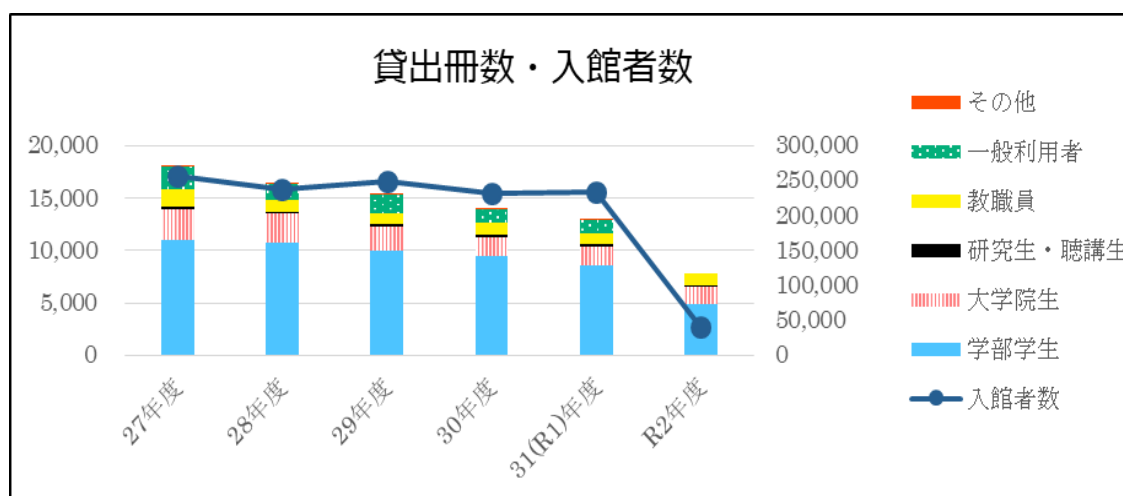


# 6. 統計 Statistics

※27～30 年度は平成、元・2 年度は令和を表す

## ■閲覧統計

区分		27 年度	28 年度	29 年度	30 年度	元年度	2 年度	
開館日数		338	339	338	334	326	227	日
入館者数	全体	256,964	238,530	249,377	232,910	233,717	40,760	人
	閲覧室（内数）	76,273	70,238	78,394	68,400	64,494	9,327	人
	1 日平均	760	704	738	697	717	180	人
図書貸出人数・冊数	学部学生	5,967	5,718	5,376	5,074	4,767	2,173	人
		10,984	10,810	9,974	9,449	8,520	4,902	冊
	院生	1,231	1,215	1,085	907	855	678	人
		2,966	2,708	2,277	1,817	1,841	1,691	冊
	研究生・聴講生	113	77	172	162	149	41	人
		244	136	330	302	202	58	冊
	教職員	680	557	462	493	494	503	人
		1,638	1,188	1,019	1,061	1,049	1,156	冊
	一般利用者	639	490	511	390	376	0	人
		2,147	1,477	1,803	1,264	1,247	0	冊
	その他 ※後援会会員等	66	31	14	16	28	0	人
		69	32	14	17	32	0	冊
	計	8,696	8,088	7,620	7,042	6,669	3,395	人
		18,048	16,351	15,417	13,910	12,891	7,807	冊



# 蔵書統計

(単位:冊)

区分			27 年度	28 年度	29 年度	30 年度	元年度	2 年度
図書館	自然科学・工学分野	和書	54,526	54,908	54,468	55,063	55,236	55,364
		洋書	9,811	9,905	10,029	10,214	10,362	10,408
	その他分野	和書	48,886	49,787	49,984	49,904	50,966	49,929
		洋書	6,376	6,378	6,391	6,508	6,654	6,657
	製本雑誌	和書	14,094	13,934	13,697	13,326	12,815	12,836
		洋書	15,929	15,955	16,140	16,152	16,164	16,263
	小計	和書	117,506	118,629	118,149	118,293	119,017	118,129
		洋書	32,116	32,238	32,560	32,874	33,180	33,328
	合計		149,622	150,867	150,709	151,167	152,197	151,457
研究室	自然科学・工学分野	和書	16,480	15,781	15,373	14,463	13,914	13,858
		洋書	4,061	3,939	3,825	3,640	3,468	3,316
	その他分野	和書	6,126	5,493	5,699	5,702	5,130	5,389
		洋書	2,844	2,992	3,092	3,124	3,049	3,131
	製本雑誌	和書	683	671	672	629	621	559
		洋書	3,446	3,599	3,589	3,604	3,585	3,487
	小計	和書	23,289	21,945	21,744	20,794	19,665	19,806
		洋書	10,351	10,530	10,506	10,368	10,102	9,934
	合計		33,640	32,475	32,250	31,162	29,767	29,740
合計		和書	140,795	140,574	139,893	139,087	138,682	137,935
		洋書	42,467	42,768	43,066	43,242	43,282	43,262
総計			183,262	183,342	182,959	182,329	181,964	181,197

## ■視聴覚資料統計

(単位:本)

区分	27年度	28年度	29年度	30年度	元年度	2年度
マイクロフィルム	17	17	17	17	17	17
マイクロフィッシュ	332	332	332	332	332	332
カセットテープ	1,064	1,062	1,047	107	51	47
ビデオテープ	919	905	898	896	873	873
スライド	65	65	65	65	57	57
F D	19	17	15	15	15	14
C D ・ L D	186	186	180	180	180	180
C D - R O M	188	185	177	172	166	163
D V D	840	879	892	924	954	970
地図	380	380	380	380	380	380
合計	4,010	4,028	4,003	3,088	3,025	3,033

## ■図書受入数

(単位:冊)

区分			27 年度	28 年度	29 年度	30 年度	元年度	2 年度
図書	購入	和書	1,166	1,338	1,464	1,222	1,403	1,486
		洋書	301	227	137	189	130	114
	寄贈	和書	126	97	182	76	191	159
		洋書	35	44	41	32	50	53
製本雑誌	和雑誌		11	11	4	4	4	18
	洋雑誌		14	181	175	36	1	0
合計			1,653	1,898	2,003	1,559	1,779	1,830

## ■視聴覚資料受入数

(単位:本)

区分		27年度	28年度	29年度	30年度	元年度	2年度
視聴覚資料	購入	9	20	13	32	32	16
	寄贈	0	21	0	0	0	2
合計		9	41	13	32	32	18

## ■雑誌所蔵数

(単位:種類)

区分	27年度	28年度	29年度	30年度	元年度	2年度
和雑誌	2,611	2,453	2,404	2,323	2,203	2,194
洋雑誌	1,268	1,268	1,266	1,264	1,279	1,278
合計	3,879	3,721	3,670	3,587	3,482	3,472

## ■雑誌受入数

(単位:種類)

区分		27年度	28年度	29年度	30年度	元年度	2年度
購入	和雑誌	223	212	188	179	229	185
	洋雑誌	61	41	37	34	41	21
寄贈	和雑誌	208	214	213	205	209	129
	洋雑誌	16	15	15	14	14	11
合計		508	482	453	432	493	346

## ■電子ジャーナルタイトル数

(単位:タイトル)

※年度末時点でのフルテキスト利用可能タイトル数

パッケージ	27年度	28年度	29年度	30年度	元年度	2年度
Elsevier Science Direct	2,261	2,285	2,410	2,282	2,361	2,376
Wiley Online Library	825	814	836	850	854	847
Springer LINK	1,616	1,615	1,595	1,587	1,583	2,263
American Chemical Society	47	49	—	—	—	—

## ■電子ブックタイトル数

(単位:タイトル)

※平成23年度より導入

区分	27年度	28年度	29年度	30年度	元年度	2年度
EBSCO eBook Collection	378	421	422	422	422	422
Maruzen eBook Library	357	453	505	510	510	618
Elsevier Science Direct	—	—	3	7	8	10
Wiley One-Time Purchase	—	—	—	1	2	2
Kino Den	—	—	—	—	—	73

## ■学術機関リポジトリ（KIT-R）統計

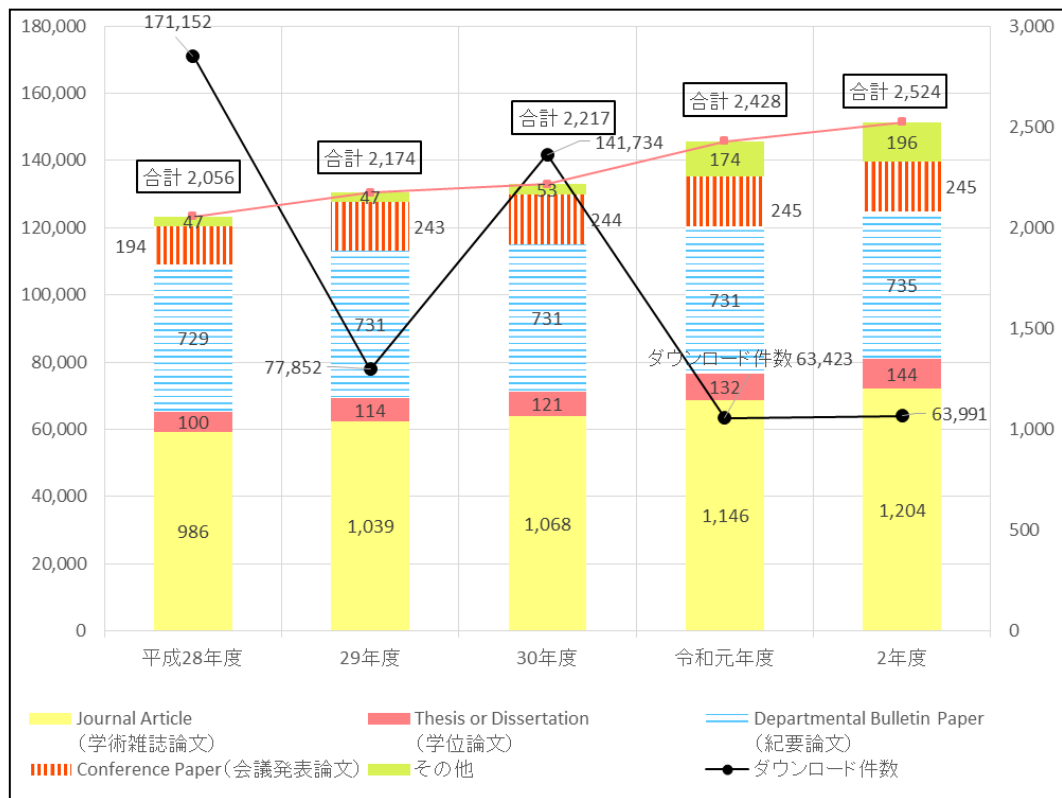
（単位：件）※本文あり

種別		28年度	29年度	30年度	元年度	2年度
Journal Article（学術雑誌論文）		986	1,039	1,068	1,146	1,204
Thesis or Dissertation（学位論文）		100	114	121	132	144
Departmental Bulletin Paper（紀要論文）		729	731	731	731	735
Conference Paper（会議発表論文）		194	243	244	245	245
その他		47	47	53	174	196
合計		2,056	2,174	2,217	2,428	2,524
その他の内訳	Presentation（会議発表用資料）	2	2	2	3	3
	Book（図書）	0	0	0	0	0
	Technical Report（テクニカルレポート）	0	0	0	0	0
	Research Paper（研究報告書）	38	38	38	80	81
	Article（一般雑誌記事）	3	3	3	45	48
	Preprint（プレプリント）	0	0	0	0	0
	Learning Material（教材）	1	1	1	2	6
	Data or Dataset（データ・データベース）	0	0	6	7	8
	Software（ソフトウェア）	0	0	0	0	0
	Others（その他）	3	3	3	37	50
ダウンロード件数		171,152	77,852	141,734	63,423	63,991

※種別修正に伴い、28年度の種別「その他」が減少となっている。

※H29.2にJAIROCloudへ移行したことによりダウンロード件数のカウント方法が変更

※システム移行時の不具合により、R2年度の閲覧・DL件数はR3.2.17時点





## ■相互利用統計

(単位:件)

区分		27年度	28年度	29年度	30年度	元年度	2年度
文献複写	受付	121	81	116	94	66	74
	依頼	491	392	278	309	349	186
現物貸借	受付	30	17	23	11	8	15
	依頼	36	39	28	28	28	43

## ■文献検索講習会受講者数

(単位:人)

区分		27年度	28年度	29年度	30年度	元年度	2年度
データベース編	学科単位 (元年度～ コース単位)	129	177	188	243	105	—
	少人数	36	33	11	26	30	—
入門編		21	34	23	—	—	—
合計		186	244	222	269	135	—

- ※ 平成 30 年度から、データベース編の中に入門編が含まれる構成で実施
- ※ 平成 29 年度から、上記講習会とは別に学部 1 年生全員を対象に「図書館活用法」を講義の中で実施
- ※ 令和 2 年度から、「文献の探し方と入手」として、E-Learning 教材を公開（下記）

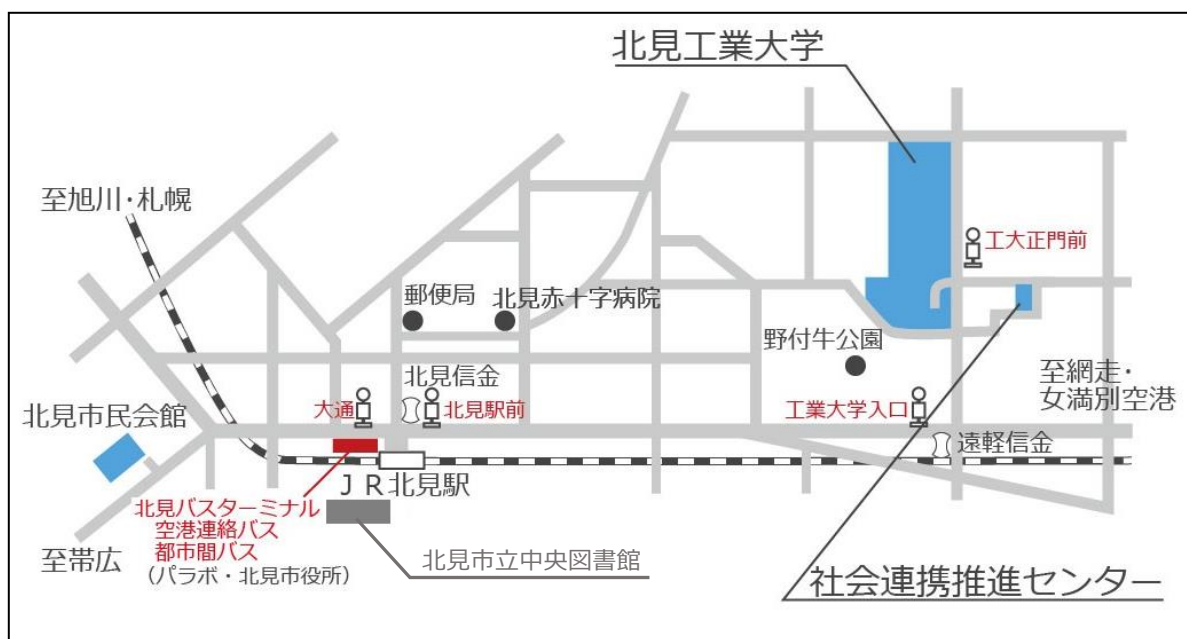
## ■「文献の探し方と入手」(E-Learning) 受講者数

(単位:人)

区分	2年度
1) 文献とは、文献の探し方	16
2) 学外認証、各データベースの説明	13
3) 電子資料、ILL・図書リクエスト	9
資料ダウンロード数	61

## 7. アクセス Access

### ■大学位置図



### ■本学までの交通機関

- ・ 北見駅から  
車を利用して 8 分、バス（三輪～小泉線）を利用して 10 分
- ・ 女満別空港から  
車を利用して 40 分、連絡バスを利用して 55 分

北見工業大学図書館概要 2021

2021 年 5 月

TEL 0157-26-9192

FAX 0157-24-7709

E-MAIL [tosyo02\[at\]desk.kitami-it.ac.jp](mailto:tosyo02[at]desk.kitami-it.ac.jp)

URL <https://www.lib.kitami-it.ac.jp/>